

Présentation des projets 2005/2010

Années 2005/2006

Projet 1 (2005-2006) : archéologie subaquatique « Lumière sur les épaves »

- **Descriptif** : étude des meilleures pratiques muséales des institutions françaises en matière d'expertise dans le domaine de la protection et de l'interprétation de l'archéologie subaquatique.
- **Objectifs** : développement d'expertise, échange de bonnes pratiques pour concilier protection et mise en valeur.
- **Mission** : Voyage d'étude de 3 Canadiens en France
- **Durée** : 12 jours
- **Budget** : C : 4152 \$ F : 3369 €
- **Bilan** : Accueil des Canadiens au musée de l'Ephèbe au Cap d'Agde par le conservateur, madame Bérard-Azzouz pour le projet de musée sous-marin au bord du Saint-Laurent.

Les partenaires



Le Musée de la mer de Pointe-au-Père au Québec,
1000, rue du Phare
Rimouski (Québec)
Canada G5M 1L8
Tél : 418 724-6214
Courriel : info@shmp.qc.ca

Le Site historique maritime de la Pointe-au-Père (SHMP) est un complexe muséal situé à Rimouski, au Québec, sur une pointe avancée du fleuve Saint Laurent, encore équipée de son quai et de son phare et où se trouvait jadis la station des pilotes du Saint-Laurent. Le musée, qui présente l'histoire maritime, accueille aussi un ancien sous-marin de guerre. (Moins de 100 000 visiteurs par an, Grand prix du tourisme québécois).



Le Musée de l'Ephèbe au Cap d'Agde, label musée de France

Le Cap d'Agde 34300 Agde,
Tél : 04 67 94 69 60

Dans la pinède du Cap d'Agde, ce musée d'archéologie sous-marine présente la plus importante collection française de bronzes antiques trouvés in-situ dont l'Ephèbe d'Agde, un prestigieux bronze grec découvert dans les eaux de l'Hérault en 1964, daté du IV^e siècle avant J-C.



Le DRASSM

Département des Recherches archéologiques Subaquatiques et Sous- Marines (Drassm).
Fort Saint-Jean 13235 Marseille.
Tél :04-91-14-28-00
Courriel : le-drassm@culture.gouv.fr

Le Département des recherches archéologiques subaquatiques et sous-marines est un service national délocalisé à Marseille et à Annecy, relevant de la direction générale des patrimoines du ministère de la Culture et de la Communication. Il a pour vocation de gérer le patrimoine archéologique subaquatique et sous-marin. Compétent pour toutes les recherches archéologiques nécessitant le recours à la plongée, il est particulièrement chargé de la réglementation sur les recherches et découvertes archéologiques sous-marines et de la mise en oeuvre de la loi sur les biens culturels maritimes.

Suite à donner :

Le conservateur du Musée de l'éphèbe au Cap d'Agde souhaiterait recevoir des informations par mail sur l'ACF version 2012. Elle souhaiterait transmettre son expérience spécifique de 30 ans (problématiques régulation climat vitrines) et associer - pourquoi pas ? - un pays tiers du Maghreb au partenariat. Va prendre contact avec les Canadiens.

Projet 2 (2005-2006): exploration d'approches alternatives dans les domaines de la programmation, expositions et génération de revenus

- **Descriptif** : Mission exploratoire, voyage d'étude des canadiens et des français
- **Objectifs** : gestion d'exposition en amont et en aval
- **Mission** : 4 Canadiens en France, 4 Français au Canada
- **Durée** : 7 jours
- **Budget** : C : 3531 \$, (autre chiffre : 9 851 \$) F : 8 236 €
- **Bilan** : pas de bilan trouvé dans les archives du Ministère , pas de témoignage oral

Les partenaires



Village du patrimoine de Westfield

Westfield Heritage Village ON
(Village du patrimoine Westfield)
Rockton L0R 1X0
Canada
tel : 800 883-0104 800 883-0104
courriel : west@nonline.net
site web : <http://www.westfieldheritage.ca/>

Westfield est un centre d'interprétation qui regroupe plus de 30 immeubles historiques sur 138 hectares. Le site présente la vie dans le sud de l'Ontario à partir de 1790 jusqu'à 1920.



Ecomusée d'Alsace

chemin Grosswald
68190 Ungersheim, France
Tél : 03 89 74 44 74

L'écomusée d'Alsace est un village recréé de toutes pièces sur une friche industrielle de mines de Potasse d'Alsace. C'est un musée vivant dans lequel sont regroupées et reconstituées d'authentiques constructions alsaciennes (maisons à colombages, maisons d'ouvriers, boutique, mairie, tour fortifiée, Halle des fêtes, ferme, école, lavoir, jardins, champs...), généralement anciennes (certaines datant du XV^e siècle) et visitables. Sous le label "Musée de France", le site valorise les arts et traditions populaires d'Alsace et a démarré en 2009 la réhabilitation de l'ensemble bâti (70 constructions).

Projet 3 (2005-2006) : stage sur la conservation du patrimoine

- **Descriptif** : Stage de formation d'une assistante qualifiée de conservation du patrimoine - stage d'intégration obligatoire dans une collectivité pour sa titularisation -.
- **Objectifs** : établir un comparatif avec les politiques de conservation des musées français, raviver le jumelage entre les musée d'Angoulême et de Chicoutimi (les deux villes sont jumelées).
- **Mission** : 1 Français en stage pratique au Canada, 3 Canadiens en France en visite au musée du papier d'Angoulême : le directeur, l' élu à la culture et une responsable culturelle.
- **Durée** : 4 semaines au Canada
- **Budget** : C : 3982 \$ F : 1 000 €
- **Bilan** : acquisition de procédures et de techniques nouvelles en matière de conservation préventive et de stockage ; travail préparatoire de recherches pour un projet d'exposition Jules Verne en partenariat avec Amiens, Nantes, le Canada
- Action poursuivie deux ans plus tard cf projet 13


Les partenaires



La Pulperie de Chicoutimi
300 Dubuc

Chicoutimi (Québec)
CANADA
G7J 4M1
Tél : (418) 698-3100 (418) 698-3100
info@pulperie.com www.pulperie.com

La Pulperie de Chicoutimi est un vaste complexe d'animation culturelle et touristique dédié à la préservation et à la mise en valeur du patrimoine du Saguenay - Lac- Saint-Jean. Située aux abords de la rivière Chicoutimi, cette fabrique appartenait autrefois à la Compagnie de Pulpe de Chicoutimi, qui transformait mécaniquement le bois en pâte à papier pour répondre à la demande des marchés européens du début du 20^e siècle.

 **Musée du papier** à Angoulême
134 rue de Bordeaux
16000 Angoulême
Tél : 05 45 92 73 43

Constituées à partir d'un fonds acquis par le musée municipal en 1970 auprès de l'érudit et papetier Henri Lacombe, les collections du musée se sont étoffées de dons et d'achats dès 1986. Elles forment un ensemble cohérent de témoignages matériels de l'industrie papetière dans différents domaines et comptent, parmi les « spécialités », une importante collection sur le papier à cigarettes.

Projet 4 (2005-2006): développement d'expertise pour la réalisation des objectifs institutionnels 2006 du moulin à laine d'Ulverton

- **Descriptif** : voyage d'étude des Canadiens
- **Objectifs** : développement d'expertise pour la réalisation des objectifs institutionnels 2006 : le partenaire canadien - le moulin à laine d'Ulverton – est alors en restructuration et en recherche d'expertise.
- **Mission** : 1 Canadien en France
- **Durée** : 8 jours, 2 jours pour la directrice
- **Budget** : C : 946 \$ (autre chiffre 1 200 \$) F : 1 600 €
- **Bilan** : 2^{ème} phase d'un projet d'étude mené en 2003

Rencontre au Parc Mouton Village avec la coordinatrice Natacha Grolier et le fondateur du village Monsieur Pardoneau . Accueil à Ardelaine de deux canadiens, dont Eric Bourgault directeur général du Moulin à laine : présentation, discussion, échanges approfondis sur les concepts de visites, d'interprétation. Ce qui les intéressait était le lien entre économie et muséographie.

Les partenaires



Le moulin à laine d'Ulverton QC
Corporation du Vieux-Moulin d'Ulverton
210, chemin Porter
Ulverton (Québec) J0B 2B0
Tél: (819) 826-3157
Contact : Eric Bourgault directeur général du Moulin à laine

Dans l'un des derniers moulins à laine du Québec - construit en 1850 - le travail de restauration a permis de remettre en fonction les machines industrielles : cardeuse, fileuse, déchiqueteuse, etc. ..

 **Parc Mouton Village**
Régie Agorapôle
Espace Agora
F-79340 VASLES
Tél (33) 5 49 69 12 12 (33) 5 49 69 12 12
contact@moutonvillage.fr

Le parc "Mouton Village" est le 1er parc en France à accueillir 22 races ovines du monde entier.



Ardelaine, musée vivant

Ardelaine - 07190 St Pierreville –

Tél : 04 75 66 63 08 - fax 04 75 66 61 27 –

courriel : ardelaine@ardelaine.fr

Le site de la filature chargée d'histoire(s) est toujours en activité, le musée a été créé en 1991.

Projet 5 (2005-2006): mission pour la présentation en France de l'exposition « France Nouvelle France, naissance d'un peuple français en Amérique » réalisée par institutions française et canadienne

Missions pour la présentation en France de l'exposition réalisée par les deux institutions: « *France - Nouvelle France, naissance d'un peuple français en Amérique et collections royales d'Amérique du Nord* ».

- **Descriptif** : organisation et présentation d'une exposition montée par le Canada et la France, deux conférences, aide à la production et au lancement d'une publication à Montréal.
 - **Objectifs** : présentation et accompagnement d'expositions
 - **Mission** : 1 Canadien en France, 2 Français au Canada
 - **Durée** : 7 jours pour les 3 participants
 - **Budget** : C : 3383 \$ F : 2 445 €
 - **Bilan** : Exposition au château des Ducs de Bretagne en 2007. Le partenariat s'est très bien passé : montage bilatéral, appel à des artistes du spectacle vivant qui ont pu présenter leur travail au Canada après avoir animé l'exposition de Nantes (les textes du spectacle ont donné lieu à une publication « *Bons baisers de la Nouvelle-France* » d'Anne-Gaël Gauducheau et Jean-François Morange éditée par la compagnie de la Lune Rousse).
- 2^{ème} phase du projet cf projet 15**

Les partenaires



Pointe-à-Callière musée d'archéologie et d'histoire de Montréal

350, place Royale

Angle de la Commune

Vieux-Montréal (Québec)

Canada H2Y 3Y5 tél : 514 872-9150 514 872-9150

Courriel : info@pacmusee.qc.ca

Situé sur des sols qui témoignent de plus de mille ans d'activité humaine et sur les lieux mêmes de la fondation de Montréal, Pointe-à-Callière recouvre plusieurs siècles d'histoire, de la période amérindienne à nos jours. Inauguré en 1992, le musée d'archéologie et d'histoire de Montréal est le résultat de plus de dix ans de fouilles archéologiques effectuées sur les lieux dès les années 1980.



Musée du château des ducs de Bretagne de Nantes

4 Place Marc Elder,

44000 Nantes

tél : 08 11 46 46 44, 02 51 17 49 00

Composé du regroupement de six collections constituées à partir des années 1920, le fonds permanent du musée d'histoire de Nantes compte plus de 50 000 objets d'une grande diversité : peintures, sculptures, plans-relief, modèles de navires, cartes et plans, affiches, gravures, photographies, films, objets du quotidien, outils, pièces industrielles, instruments scientifiques, mobilier, objets d'art, documents d'archives, etc...

Projet 6 (2005-2006): étude comparative des dispositifs de sécurité

- **Descriptif** : stage de formation au Canada : stage pratique de muséologie technique.
- **Objectifs** : Étude comparative des dispositifs de sécurité pour la mise en place d'un service de sécurité au musée Gadagne, alors en cours de rénovation.
- **Mission** : 1 Français au Canada
- **Durée** : 30 jours
- **Budget** : C : 3 509,99 \$ F : 740 €
- **Bilan** : le technicien Xavier Chirol a pu constater que les directeurs de musées canadiens confiaient sans état d'âme leurs dispositifs de sécurité à des entreprises privées.

Les partenaires



Pointe-à-Callière musée d'archéologie et d'histoire de Montréal

350, place Royale
Angle de la Commune
Vieux-Montréal (Québec)
Canada H2Y 3Y5 tél : 514 872-9150 514 872-9150
Courriel : info@pacmusee.qc.ca

Situé sur des sols qui témoignent de plus de mille ans d'activité humaine et sur les lieux mêmes de la fondation de Montréal, Pointe-à-Callière recouvre plusieurs siècles d'histoire, de la période amérindienne à nos jours. Inauguré en 1992, le musée d'archéologie et d'histoire de Montréal est le résultat de plus de dix ans de fouilles archéologiques effectuées sur les lieux dès les années 1980.



Musée Gadagne

1 place du petit Collège
69005 Lyon
tél : + 33 4 78 42 03 61
Courriel : gadagne@mairie-lyon.fr

Adossé à la colline de Fourvière, au cœur du vieux Lyon, Gadagne forme un ensemble architectural vaste et complexe, qui abrite depuis 1920 le musée d'Histoire de Lyon et depuis 1950 le musée des Marionnettes du monde.

Projet 7 (2005-2006) : mission de recherche et de réseautage pour le montage d'expositions virtuelles ou matérielles sur les corsaires du Saint-Laurent

- **Descriptif** : Préparation exposition virtuelle et expo itinérante en 2005 sur les corsaires du Saint-Laurent.
- **Objectifs** : recherche de documents d'archives, d'objets et de partenaires pour le montage d'expositions sur les corsaires et pirates dans le Saint-Laurent
- **Mission** : 1 Canadien en France du 28 mai au 11 juin 2005
- **Durée** : 10 jours
- **Budget** : C : 810,77\$ (autre chiffre 2400 \$) F : 2400 €
- **Bilan** :
 - o entretiens de Caroline Lantagne avec des universitaires de l'université du Littoral et de la Rochelle.
 - o entretiens avec l'association des corsaires de Saint-Malo
 - o photographies de haches d'abordage, de sabres de bord malouins pour l'exposition virtuelle
 - o visite et recherche au musée de la Marine de Paris



Musée maritime du Québec,

55, chemin des Pionniers Est,
L'Islet
Québec
Canada,
G0R 2B0
Tél : 418 247-5001 418 247-5001
Site du musée: www.mmq.qc.ca

Le Musée maritime du Québec est le plus important du genre au Québec et au Canada. Propriétaire de la collection nationale maritime du Québec, le Musée possède également deux navires et il s'implique dans la conservation et la mise en valeur de navires historiques.



Musée naval de Québec

Musée naval de Québec
170 Dalhousie St., Québec G1K 8M7
Tél : 418.694.5387 418.694.5387 Fax. 418.694.5550
info@museenavaldequebec.com

Le musée naval de Québec raconte l'histoire navale et militaire du pays : les batailles navales du Saint-Laurent et son rôle, les traditions et les récits des hommes et des femmes qui ont fait l'histoire de la Marine canadienne, la vie des marins d'hier et d'aujourd'hui.



Musée national de la Marine

Palais de Chaillot
17, place du Trocadéro
75116 PARIS
Téléphone : 01 53 65 69 69
Télécopie : 01 53 65 69 65

Le Musée national de la Marine est issu d'une collection offerte au roi Louis XV par Henri-Louis Duhamel de Monceau. La collection permanente du musée est exposée dans l'aile Passy du Palais de Chaillot à Paris, mais des annexes se trouvent à Brest, Port-Louis, Rochefort et Toulon...



Association des descendants de capitaines corsaires

siège social : Tour de la Grand'Porte des remparts 35 400 Saint-Malo.

L'A.D.C.C. est une association créée en 1964 à Saint-Malo afin d'honorer la mémoire des Capitaines Corsaires et de maintenir le prestige d'une activité maritime ayant connu ses heures de gloire. Cette association nationale et internationale, admettant les descendants de corsaires étrangers, comprend plus de 600 adhérents.

Projet 8 (2005-2006): mission d'étude des méthodes de gestion et de marketing des musées de France

- | |
|--|
| <ul style="list-style-type: none">- Descriptif : Stage pratique- Objectifs : mission d'étude- Mission : 1 Canadien en France- Durée : 10 jours.- Budget : C : 1200\$, F : 2 115 €- Bilan : non communiqué |
|--|



Association des musées de l'Ontario On



Réunion de musées nationaux, Musée du Louvre, Musée des arts et traditions populaires de Paris, Musée Rodin, Musée Magnin de Dijon, Association des musées sans frontières de Mulhouse, Musée dauphinois de Grenoble, Muséum d'histoire naturelle.

Projet 9 (2005-2006): mission au Canada du conservateur français pour le convoiement et l'installation d'œuvres

- **Descriptif** : accompagnement de l'exposition présentée au Canada en 2009 « *Quatre siècles de livres minuscules* » (collection de Monsieur Sylvain collectionneur).
- **Objectifs** : convoiement, installation et démontage des œuvres en présence du conservateur français ; participation à un événement international : année 2005 Québec capitale mondiale du livre.
- **Mission** : suivi d'exposition
- **Durée** : 5 jours au Canada
- **Budget** : C : 910\$ F : 740 €
- **Bilan** : plusieurs projets en partenariat :
 - suite d'une exposition de miniatures inuit au musée d'art inuit Brousseau à Montréal en 2003
 - participation à des biennales internationale des miniatures – peinture, sculpture, estampes, bas relief en 2004 et 2006. Le prix du lauréat canadien était un voyage à Montélimar. Participation du conservateur français au jury canadien de la biennale de Ville-Marie (soit en 2004 soit en 2006 ?)
 - expo itinérante « *Quatre siècles de livres minuscules* » à La Bibliothèque nationale du Québec en 2005, et à Montélimar en 2004
 - Edition de catalogues pour les miniatures Inuits et pour les « *Quatre siècles de livres minuscules* ».



bibliothèque nationale du Québec



Bibliothèque Myriam et J.-Robert Ouimet
 HEC Montréal
 3000, chemin de la Côte-Sainte-Catherine, Montréal (Québec)
 Canada H3T 2A7
 Téléphone: 514 340-6220 514 340-6220
 Télécopieur: 514 340-5639 514 340-5639
 Site Web: www.hec.ca/biblio
 courriel: biblio.info@hec.ca



La ville de Ville-Marie
 Organisatrice de la biennale des arts miniatures au Québec.

Ville-Marie est la plus ancienne localité de l'Abitibi-Témiscamingue, au Québec, tout près de la frontière de l'Ontario. Elle organise la Biennale des arts miniatures.



Le musée de la miniature
 19, rue Pierre Julien
 26200 - MONTELIMAR
 Tél. : 04 75 53 79 24
www.montelimar.fr

Depuis sa création en Mars 1995, le musée de la miniature de Montélimar s'attache à promouvoir l'art miniaturiste dans toute sa diversité. Centre d'exposition permanente au cœur de la ville, il occupe la chapelle XIXème de l'ancien Hôtel-Dieu et présente plus de 300 miniatures du monde entier ; micro-miniatures russes invisibles à l'œil nu, scènes de la vie quotidienne à l'échelle 1/12e, records de miniaturistes....

Extrait d'annonce presse :

« Du 11 octobre 2005 au 31 janvier 2006

Présentée par la bibliothèque Myriam et J.-Robert Ouimet en collaboration avec le Musée de la miniature de Montélimar, le Consulat général de France et l'Accord France-Canada dans le domaine des musées, l'exposition

Quatre siècles de livres minuscules regroupe un corpus d'environ 540 livres minuscules, dont les plus anciens ont été édités en 1625 et 1641.

Commissaires : Christian Courbère, conservateur du Musée de la miniature de Montélimar, Chloé Girard, muséologue . Commanditaires : Réseau HEC et Coop HEC Montréal »

Projet 9 bis¹ (2005-2006): jumelage entre la Maison de l'Émigration Française en Canada (F) et la Maison de la Généalogie et du patrimoine de Québec.

- **Descriptif** : Mission exploratoire pour l'ouverture de la maison de l'émigration française en octobre 2006
- **Objectifs** : Création de banque de données généalogiques, jumelage ; projet de réseau généalogique international « au pied de mon arbre »
- **Mission** : 3 Français au Canada, 3 Canadiens en France
- **Durée** : 14 jours. Pour chaque délégation (octobre 2005 et mars 2006)
- **Budget** : Projet décliné sur trois années budgétaires(2005-2006)(2006-2007)(2007-2008)
C : 11 642 \$ F : 6 692 €
- **Bilan** : film sur émigration des français au Canada évoqué dans la présentation du projet



Ville du Québec

Maison de la généalogie et du patrimoine de Québec

ouverte au printemps 2006 selon présentation projet dans archives ministère:

Maison du patrimoine Napoléon-Alexandre-Comeau

9, avenue Marquette

Baie-Comeau (Québec) G4Z 1K4

Téléphone : 418 296-8228 418 296-8228

La maison du patrimoine abrite les archives municipales et le centre d'archives historiques de la Société historique de la Côte-Nord. Des livres de généalogie, des archives et de nombreux ouvrages sont disponibles à la consultation et à la recherche.



Communauté de communes du Haut-Perche

Maison de l'Émigration Française en Canada (Tourouvre)

15, rue Mondrel,

61190 Tourouvre, Tourouvre

tél : 02 33 25 55 55

Le bourg de Tourouvre a été au 17^{ème} siècle le principal foyer de l'émigration percheronne au Canada. Pour le géographe français Elisée Reclus (1830-1905), il est même "le lieu d'Europe qui a contribué, pour la plus grande part, au peuplement du Nouveau Monde". Pas étonnant donc que Tourouvre ait été choisi pour accueillir la Maison de l'Émigration Française en Canada qui a ouvert ses portes au public le 1^{er} octobre 2006.

Projet 10 (2005-2006) : stage pratique au musée Mac Cord en prévision de l'ouverture du centre de l'illustration

- **Descriptif** : stage pratique et « professionnalisant » au Centre d'Histoire de Montréal de la responsable scientifique du Centre de l'illustration, future attachée de conservation au Conseil général de l'Allier.
 - **Objectifs** : Outils d'analyse de médiation
 - **Mission** : 1 Français au Canada
 - **Durée** : 26 jours
 - **Budget** : C : 3 982\$ (autre chiffre : 3 232 \$) F : 740 €
 - **Bilan** : mémoire sur l'interaction parents enfants au musée 4 à 7 ans
-



Centre d'histoire de Montréal QC
335, place D'Youville, Montréal

Le Centre d'histoire de Montréal, installé depuis 1983 dans une ancienne caserne centrale d'incendie, est le musée de la ville. Il donne des clés pour découvrir les multiples identités de Montréal.



Centre de l'illustration
Conseil général de l'Allier,
Hôtel de Mora, 26 rue Voltaire
03000 MOULINS
Tél musée : 04 70 20 48 47

Le Centre de l'illustration, qui a ouvert en octobre 2005, est consacré à l'illustration du livre, et plus particulièrement du livre de jeunesse, des années 1950 à nos jours. Il possède plus de 500 œuvres émanant de plus de 30 illustrateurs différents.

Projet 11 (2005-2006) : Projet d'itinérance de l'exposition " Dieppe- Canada, 500 ans d'histoire commune " .

- **Descriptif** : mission exploratoire pour la programmation au Canada de l'exposition consacrée aux relations historiques entre Dieppe, la Haute-Normandie et le Canada.
- **Objectifs** : échanges de contenus, rencontres autour de la muséologie.
- **Mission** : 1 Français au Canada, 1 Canadien en France
- **Durée** : 10 jours pour chaque participant
- **Budget** : C : 2 482, 40 \$ (autres chiffres 3601 \$) F : 1 795 €
- **Bilan** :
 - o Exposition intégrée à un ensemble de 6 expositions sur l'Amérique du Nord, organisées par les conservateurs de Haute-Normandie. Exposition présentée à Dieppe du 7 novembre 2004 au 30 janvier 2005 ; 3442 visiteurs. L'exposition s'est faite dans le cadre de l'accord France-Canada mais aussi de la commission franco-québécoise (cf colloque en 2003 sur « la mémoire commune ») et de la célébration régionale (cf l'expo Le Havre/Amérique et le partenariat avec le musée de Giverny).
 - o En 2007, présentation d'un « concentré » des deux expos, celle de Dieppe et celle du Havre à Montréal, au musée Steward, sur l'île. (Directeur M.Vadeboncoeur).
 - o L'itinérance de l'exposition n'a finalement pu être assurée en raison des crédits non attribués.
 - o Participation du conservateur français à la journée des conservateurs de la SMQ, société des musées canadiens.
 - o Présentation de l'exposition aux étudiants de l'université de Québec.
 - o Accueil à Dieppe de la délégation canadienne.
Accessoirement, comparaison entre les poteries de la maison de Champlain dans le haut de Québec et des poteries du musée de Dieppe.



Musée David M. Stewart QC
20, chemin Tour-de-l'Isle
Parc Jean-Drapeau
Île Sainte-Hélène Montréal, Québec H3C 4G6
Canada
Tél : 514 861 6701
<http://www.stewart-museum.org>
info@stewart-museum.org

Installé dans un fort du 19^e siècle et récemment rénové, le Musée Steward traite de l'histoire canadienne.



Musée du Château Ramezay,
280, rue Notre-Dame est
Montréal
Québec H2Y 1C5 Canada

Tél : (514) 861-3708 (514) 861-3708
Web Site: www.chateauramezay.qc.ca/jardin/
Courriel : info@chateauramezay.qc.ca

Le château Ramezay, ancienne résidence du gouverneur de Montréal (1705) est un musée depuis 1895, ce qui en fait le plus ancien musée privée d'histoire au Québec. Il abrite d'importantes collections ayant trait à l'histoire du pays.



Musée de la Civilisation de Québec

85, rue Dalhousie
C. P. 155, succ. B
Québec (Québec) G1K 7A6
tél : 418 643-2158

Inauguré en 1988, le Musée de la civilisation est un musée d'État doté de la plus importante collection historique et ethnographique du Québec et un véritable complexe culturel . En plus des 3 expositions permanentes, 6 000 m² sont réservés à la tenue des 10 expositions présentées simultanément.

Musée des Ursulines de Québec
Musée des Augustines de l'Hôtel-Dieu de Québec

Université de Moncton

L'université de Moncton est une université de langue française qui dessert surtout la communauté acadienne. En 2010, elle a formé plus de 5000 étudiants.



Musée de Dieppe

Rue de Chastes
76200 Dieppe
Tél : 02 35 06 61 99 direct : 02 35 06 61 88
Courriel : chateau-musee@mairie-dieppe.fr

Installé depuis 1923 dans l'ancienne forteresse reconstruite au XV^e siècle, le musée est organisé en sections distinctes avec pour thème général la mer. Le musée possède, outre son importante collection de peintures et sa collection d'ivoires - production de très nombreux artisans dieppois - cent estampes de Georges Braque. Une relation affective existe entre Dieppe et le Canada. Son histoire est étroitement liée à la découverte et au peuplement du Canada depuis le XVI^e siècle. Et la ville est marquée au XX^e siècle par un événement important de la Seconde Guerre mondiale : le débarquement canadien du 19 août 1942.

Projet 12 (2005-2006) : Projet de portail « Amérique française »

- **Descriptif** : création d'un portail commun ouvrant sur collections relatives à l'Amérique française dans les musées français et canadiens intitulé « Amérique française ».
- **Objectifs** :
 - o mettre en ligne une exposition virtuelle ; mise en réseau avec grandes institutions au moment de l'ouverture du musée. Projet « Amérique française » piloté par la commission des lieux de mémoire, commission financée par le ministère des Affaires étrangères.
 - o Valoriser et rendre accessibles les collections amérindiennes de Nouvelle France réparties dans plusieurs institutions telles que la BNF, le musée des antiquités nationales et la bibliothèque municipale de Versailles
- **Mission** : 3 Français au Canada
- **Durée** : 7 jours
- **Budget** : C : 4962,44 \$ (autre chiffre 3 821 \$) F : 2 400 €
- **Bilan** : site internet en cours d'élaboration à voir sur le site du quai Branly en partenariat avec la commission franco-québécoise sur les lieux de mémoire commun et l'observatoire des musées québécois. Un descriptif ainsi qu'un historique de ces collections sont consultables à partir du site intranet du quai Branly à l'adresse suivante :
<http://www.quaibrany.fr/fr/collections/collections-thematiques/collections-amerindiennes-de-nouvelle-france.html>.

Les partenaires



Musée David M. Stewart QC

20, chemin Tour-de-l'Isle
Parc Jean-Drapeau
Île Sainte-Hélène Montréal, Québec H3C 4G6
Canada
Tél : 514 861 6701
<http://www.stewart-museum.org>
info@stewart-museum.org

Installé dans un fort du 19^e siècle et récemment rénové, le Musée Stewart traite de l'histoire canadienne.



Musée du Quai Branly

37 quai Branly
75007 PARIS
tél : 01 56 61 70 00

Un parcours géographique d'un seul tenant, autour de 3 500 objets venus des quatre coins du monde.



Musée national de la Marine

Palais de Chaillot
17, place du Trocadéro
75116 PARIS
Téléphone : 01 53 65 69 69
Télécopie : 01 53 65 69 65

Le Musée national de la Marine est issu d'une collection offerte au roi Louis XV par Henri-Louis Duhamel de Monceau. La collection permanente du musée est exposée dans l'aile Passy du Palais de Chaillot à Paris, mais des annexes se trouvent à Brest, Port-Louis, Rochefort et Toulon...



AGCCPF

Association Générale des Conservateurs des Collections Publiques de France

6 avenue du Mahatma Gandhi (Participants à confirmer)
76116 PARIS
tél : 01 44 17 60 00

Années 2006/2007

Projet 13 (2006-2007) : Voyage d'étude en France visant la mise en place de partenariats avec des institutions muséales françaises dans le développement de projets communs d'expositions et de programmes éducatifs.

- **Descriptif** : diffusion de spectacles et d'adaptations littéraires contés autour de Jules Verne dans le cadre d'une tournée théâtrale à Montréal, participation à un festival
- **Objectifs** : partage de documents et d'expertise autour de Jules Verne et de la médiatisation de son œuvre.
- **Mission** : préparation d'exposition et mise en réseau
- **Durée** :
- **Budget** : C : 5695 \$ F : 1180 €
- **Bilan** :
 - o J-P Dekiss, directeur du Centre Jules Verne d'Amiens est allé au Canada, à la Pulperie (12 mars 2006) où objets de l'époque de Jules Verne plus particulièrement en relation avec les ouvrages « *Famille sans nom* » qui se déroule au Québec et « *Le pays des fourrures* » roman écologique de Jules Verne qui se situe dans le grand Nord canadien.
 - o Exposition Jules Verne à Chicoutimi (2007-2009)
 - o Très nombreux contacts noués dans le secteur muséal, littéraire et culturel
 - o Ramifications profondes et durables sur plusieurs années : nombreux échanges entre les associations d'écrivains canadiennes et le réseau des maisons d'écrivains françaises
 - o Conférence à la grande bibliothèque
 - o Rencontre avec le ministre de la culture
 - o Stand au marché du spectacle à Saint-Laurent
 - o Partenariat riche avec la délégation culturelle canadienne (Jacques Vallet)
 - o Pas de partenariat effectif du musée du facteur Cheval (cf courriel de la directrice actuelle)
 - o Un fonctionnement « idyllique » malheureusement interrompu.

Les partenaires



La Pulperie de Chicoutimi

300 Dubuc
Chicoutimi (Québec)
CANADA
G7J 4M1
Tél : (418) 698-3100 (418) 698-3100
courriel : info@pulperie.com
Site web : www.pulperie.com

La Pulperie de Chicoutimi est un vaste complexe d'animation culturelle et touristique dédié à la préservation et à la mise en valeur du patrimoine du Saguenay - Lac- Saint-Jean. Située aux abords de la rivière Chicoutimi, cette fabrique appartenait autrefois à la Compagnie de Pulpe de Chicoutimi, qui transformait mécaniquement le bois en pâte à papier pour répondre à la demande des marchés européens du début du 20^e siècle.



Centre d'histoire de Montréal

335, place D'Youville, Montréal

Le Centre d'histoire de Montréal, installé depuis 1983 dans une ancienne caserne centrale d'incendie, est le musée de la ville. Il donne des clés pour découvrir les multiples identités de Montréal.



Réseau muséal et patrimonial du Saguenay- Lac-Saint-Jean

300, rue Dubuc
Chicoutimi (Québec)

G7J 4M1
Tél: 418-549-2948 418-549-2948

Le Réseau muséal et patrimonial du Saguenay–Lac-Saint-Jean est un organisme à but non lucratif qui regroupe 16 institutions-membres réparties sur un vaste territoire. Parmi ses membres, on retrouve divers types d'institutions : musées, centres d'exposition, centres d'interprétation, lieux historiques,



Musée du papier à Angoulême
134 rue de Bordeaux
16000 Angoulême
Tél : 05 45 92 73 43

Constituées à partir d'un fonds acquis par le musée municipal en 1970 auprès de l'érudite et papetier Henri Lacombe, les collections du musée se sont étoffées de dons et d'achats dès 1986. Elles forment un ensemble cohérent de témoignages matériels de l'industrie papetière dans différents domaines et comptent, parmi les « spécialités », une importante collection sur le papier à cigarettes.



Centre international Jules Verne
7 rue Duthoit
80 000 Amiens



Musée d'art naïf
2 rue Ronsard 18^e
tél : 08 99 23 23 55

Installé dans une halle métallique (halle saint-Pierre), ce musée possède des collections d'art brut et laisse la part belle à des expositions temporaires.

Projet 14 (2006-2007) : Mission exploratoire pour le développement d'un projet avec des partenaires français portant sur le thème de la botanique et de Samuel de Champlain.

- **Descriptif** : Mission pour la présentation d'une version adaptée au Canada de l'exposition « *Jardins Royaux* » du Muséum national d'histoire naturelle de Paris.
- **Objectifs** :
- **Mission** : 1 Canadien en France
- **Durée** : 9 jours.
- **Budget** : C : 1 595 \$ F : 1540€
- **Bilan** :
 - le thème autour de Samuel de Champlain a finalement été abandonné, tout comme la coopération avec le Muséum d'histoire naturelle de Nantes pour le projet d'exposition (visite du partenaire Canadien à Nantes).
 - l'exposition « aventures botaniques » a été présentée au Musée du château Ramezay à Montréal du 11 mai au 11 septembre 2005 (collaboration avec Pascal Hamon)
 - l'exposition « de l'utile à l'agréable , les jardins en Nouvelle France » sur les origines et l'évolution des jardins en Amérique a été présentée de décembre 2002 à décembre 2007 au château musée de Ramezay.

Les partenaires




Musée du Château Ramezay
280, rue Notre-Dame est
Montréal
Quebec H2Y 1C5 Canada
Tél : (514) 861-3708 (514) 861-3708

Web Site: www.chateauramezay.qc.ca/jardin/
Courriel : info@chateauramezay.qc.ca

Le château Ramezay, ancienne résidence du gouverneur de Montréal (1705), est un musée depuis 1895, ce qui en fait le plus ancien musée privé d'histoire au Québec. Il abrite d'importantes collections ayant trait à l'histoire du pays.

 **Muséum d'histoire naturelle Paris**
57 Rue Cuvier
75005 Paris
tél : 01 40 79 30 00

Le Muséum d'histoire naturelle de Paris a 5 missions : la recherche fondamentale et appliquée, la conservation et l'enrichissement de ses collections, l'enseignement, l'expertise, la diffusion des connaissances.

 **Muséum histoire naturelle Nantes**
12 rue Voltaire
44000 Nantes
tél : 02 40 41 55 00 / 02 40 41 55 10 Fax > 02 40 41 55 35 /
Courriel : museum-sciences@mairie-nantes.fr

Le Muséum de Nantes, situé dans un quartier caractéristique du développement néo-classique de la ville, est l'un des rares en France à s'être installé à la fin du XIXème siècle dans un édifice construit à cet effet.

Projet 15 (2006-2007) : Missions préparatoires à la présentation au Canada et en France de deux expositions réalisées en partenariat. (cf projet 5)

- **Descriptif** : Préparation d'exposition. L'exposition "le musée du quai Branly, regards sur la diversité culturelle" a été présentée au musée des civilisations de Québec de mai 2008 à mars 2009. Cette exposition est une réadaptation de deux expositions du musée du quai Branly "Objets blessés, la réparation en Afrique" et "Iddeqi, art de femmes berbères".
- **Objectifs** : participation à la célébration du 400ème anniversaire de la ville de Québec
- **Mission** : non précisée
- **Durée** : non précisée
- **Budget** : C : 8 450 \$ F : 820 €
- **Bilan** : Projet inscrit dans le cadre du 400ème anniversaire de la ville de Québec

Les partenaires



Pointe-à-Callière musée d'archéologie et d'histoire de Montréal
350, place Royale
Angle de la Commune
Vieux-Montréal (Québec)
Canada H2Y 3Y5 tél : 514 872-9150 514 872-9150
Courriel : info@pacmusee.qc.ca

Situé sur des sols qui témoignent de plus de mille ans d'activité humaine et sur les lieux mêmes de la fondation de Montréal, Pointe-à-Callière recouvre plusieurs siècles d'histoire, de la période amérindienne à nos jours. Inauguré en 1992, le musée d'archéologie et d'histoire de Montréal est le résultat de plus de dix ans de fouilles archéologiques effectuées sur les lieux dès les années 1980.



Musée du château des ducs de Bretagne de Nantes

4 Place Marc Elder,
40000 Nantes
tél : 08 11 46 46 44, 02 51 17 49 00

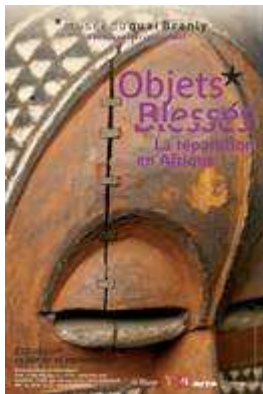
Composé du regroupement de six collections constituées à partir des années 1920, le fonds permanent du musée d'histoire de Nantes compte plus de 50 000 objets d'une grande diversité : peintures, sculptures, plans-relief, modèles de navires, cartes et plans, affiches, gravures, photographies, films, objets du quotidien, outils, pièces industrielles, instruments scientifiques, mobilier, objets d'art, documents d'archives, etc...



Musée du Quai Branly

37 quai Branly
75007 PARIS
tél : 01 56 61 70 00

Un parcours géographique d'un seul tenant, autour de 3 500 objets venus des quatre coins du monde.



« *Objets blessés. la réparation en Afrique* » L'exposition présentée du 19 juin - 16 septembre 2007 au musée du Quai Branly a abordé le thème inexploré de la réparation locale par les populations autochtones.

Projet 16 (2006-2007) : mise en place d'un réseau international d'experts dans la diffusion du patrimoine archéologique

- **Descriptif** : organisation d'un forum sur l'archéologie avec étude de cas concrets. 2 volets : 1 à Avignon du 16 au 26 octobre 2006, 2 au Canada du 26 novembre au 3 décembre 2006
- **Objectifs** : Débats d'ordre éthique (cf le bilan p.12), questions fondamentales et pragmatiques abordées sur des problématiques techniques et stratégiques de diffusion en archéologie :
 - le musée d'archéologie peut-il maintenir un équilibre entre sciences, éducation et tourisme ?
 - jusqu'où aller dans l'interprétation du passé ? (restauration, reconstitution, récréation) et à quelles fins ?
 - le site archéologique est-il sacré ? Peut-il être réutilisé à des fins modernes ?
 - Les collections peuvent-elles être utilisées à des fins d'éducation ? A quelles conditions ?
 - Comment assurer le respect des groupes autochtones lors de la mise en valeur des sites ancestraux ? (au Québec, grande diversité des partenaires impliqués dans la mise en valeur archéologique.)
- **Mission** : 2 personnes du Pont du Gard, 2 personnes d'Arles, 1 de l'université d'Avignon
- **Durée** : 1 semaine
- **Budget** : C : 21 937 \$ F : 12 547 €
- **Bilan** : Les rencontres organisées au Québec – le forum annuel d'Archéo-Québec - ont pris des proportions inespérées parce qu'elles ont bénéficié des contacts pris lors de missions précédentes en France et en Belgique : 73 participants dont élus, professionnels du tourisme, de l'éducation.... Colloque à Avignon en 2008 sur la médiation autour de la période gallo-romaine. Réseau en cours de constitution sur le modèle d'Archéo Québec de musées archéologiques du Sud-Est de la France qui font cohabiter petits et grands musées, associations

Les partenaires



Archéo-Québec,
350 place royale
Vieux Montréal Québec
Canada
H2Y 3Y5
Tél : 514 872 77 20

Archéo-Québec est une association à but non lucratif qui regroupe une centaine d'organismes voués à la recherche, à la conservation et à la mise en valeur du patrimoine archéologique québécois.



Ministère de la culture et des communications;



Musée canadien des civilisations



Provincial Museum of Newfoundland and Labrador;



Royal Alberta Museum;



Société des musées québécois **QC, NL AB**



Site du Pont du Gard

La Bégude
400 route du Pont du Gard
30210 Vers-Pont-du-Gard
Tél. 0 820 903 330
contact@pontdugard.fr



Musée départemental Arles antique.

Avenue 1ere division France libre, presqu'île du cirque romain.
BP 205 13635 Arles cedex - Tel: 04 13 31 51 03



Musée de préhistoire d'Ile-de-France

8 Avenue Etienne Dailly
77140 Nemours
Tél : 01 64 78 41 83 01 64 78 54 80



Laboratoire culture et communication de l'Université d'Avignon

Université d'Avignon et des Pays de Vaucluse
74 rue Louis Pasteur, 84 029 Avignon cedex 1
Tel : +33 (0)4 90 16 25 00 Tél 04 90 14 44 00

Le laboratoire Culture et communication participe au programme international de doctorat Muséologie, médiation, patrimoine associant l'Université d'Avignon et l'Université du Québec à Montréal.

Projet 17 (2006-2007) : Promotion de la médiation des connaissances scientifiques cf projet 22

- **Descriptif** : préparation organisation et tenue d'un colloque prévu à Laval au Québec en février 2007 sur 5 jours et à renouveler
- **Objectifs** :
- **Mission** : 3 canadiens en France à Strasbourg en octobre 2006 ; 5 français au Canada
- **Durée** : non précisée
- **Budget** : C : 8 909 \$ F : 6033 €
- **Bilan** : la collaboration a démarré en 2001

Les partenaires



Centre d'interprétation des biosciences Armand-Frappier (CIBAF) QC

531 boulevard des prairies

Laval

H7V 1B7

Tél : 450 686 5641

Le Centre d'interprétation des biosciences Armand-Frappier (CIBAF) est une institution muséale créée à Laval en 1992. Il offre de nombreuses activités dans le domaine de la santé humaine, animale et environnementale destinées à l'ensemble de la population (expositions, camps scientifiques, animations éducatives auprès de différents publics, séjours d'initiation à la recherche, conférences, etc.).



Université Louis Pasteur

4 Rue Blaise Pascal

67000 Strasbourg

Tél : 03 68 85 00 00 service com : 03 68 85 11 39

Le Jardin des Sciences, mis en place depuis septembre 2008 dans le prolongement de la Mission Culture Scientifique et Technique, regroupe les actions de diffusion de la culture scientifique et technique de l'Université de Strasbourg. De l'organisation de la Fête de la Science, des Journées européennes du Patrimoine, de la Nuit des Musées, de la Nuit des Chercheurs à la diffusion des AlsaSciences dans tout le territoire, des Kid's University dans les laboratoires de l'Université aux expositions dans la Galerie d'Actualité Scientifique, de nombreuses thématiques scientifiques sont abordées autour des spectacles du Planétarium, des collections patrimoniales exceptionnelles de l'Université, des expositions temporaires, des conférences et des cafés scientifiques.

Années 2007/2008

Projet 18 (2007-2008) : Partenariat avec l'Ecomusée de Groix et la French Shore Historical Society. Projet pour jeune public

- **Descriptif** : Préparation de projet pédagogique ; mission exploratoire du conservateur français sur la « french shore » et à Terre-Neuve et organisation d'ateliers pour les enfants à Terre-Neuve avec une artiste française.
- **Objectifs** : Projet pour jeune public, médiation, réalisation d'un livre . Au départ, projet de jumeler les deux « îles de Groix », la française, seule île à posséder une tombe viking, et la canadienne à Terre-Neuve qui abrite une « anse aux français ». Mais la population de l'île canadienne a été évacuée en 1962. C'est donc Terre-neuve qui a été partenaire.
- **Mission** : mission exploratoire du conservateur français, séjour d'une artiste française
- **Durée** : non précisée
- **Financement** : partenariat conjoint avec la Fondation Québec-Canada
- **Budget** : C : 936 \$ F : 864 €
- **Bilan** :
 - o voyage préalable avant la mise en œuvre du projet pédagogique : le conservateur français est allé à St Julien, à Conches à Terre-Neuve, et avec la fondation Québec-Canada, jusqu'aux sites classés Unesco rives du Labrador. Contacts avec l'université de St John où un archéologue avait travaillé sur le site des graves à Terre-Neuve.
 - o Conférence au retour pour la population de Groix ; les photos prises sur place ont été communiquées pour un projet inter-musées sur pêche concernant les musées de Bretagne : St Malo, St Brieuc. Les élèves de Groix (2 classes de 6^{ème} et de 5^{ème}) ont travaillé sur une année scolaire et réalisé la 1^{ère} partie d'une fiction en 2 volumes « *Gildas mousse de Groix* » à partir des informations tirées des collections. Le volume, édité en bilingue, a été illustré dans le cadre du cours d'arts plastiques et d'ateliers avec les enfants, à partir des collections du musée, et avec l'aide d'une artiste Catherine Raoulas (qui a, depuis, créé sa galerie à Groix). Le 1^{er} tome se terminait par le départ du mousse à Terre-Neuve.
 - o Le volume a reçu le prix du salon du livre insulaire. Le lancement du livre a été l'occasion d'une grande fête locale.
 - o La suite des aventures de Gildas a été écrite par les enfants de Terre-Neuve (l'action se situe en effet sur leur île) et illustrée avec l'aide de l'artiste française, Catherine Raoulas, partie animer les ateliers à Terre-Neuve. Ce 2^{ème} tome attend un financement pour être édité tout comme le projet de version français/breton. La société historique du French Store a des crédits pour la maquette mais pas pour l'édition.
 - o Le produit des ventes de livres a servi à d'autres activités pédagogiques, entre autres, des visites de musées présentant des collections sur Terre-Neuve.
- **Projet à venir ?** Terre-Neuve, après le travail de la morue, s'est convertie aux crustacés, comme l'île de Groix à partir de 1880 : possibilité de nouveau projet autour de ce thème ?

Les partenaires



French Shore Historical Society NL
P.O. Box 29 Conche, NL A0K 1Y0 CANADA
info@frenchshore.com
Tél : (709) 622-3500 (709) 622-3500
Fax: (709) 622-3510

French Shore Historical Society NL est une organisation à but non lucratif, fondée en 2000 pour collecter, rechercher, transmettre le patrimoine des territoires de Conche, Croque, Grandois/St. Julien's and Main Brook.



Ecomusée Ile de Groix

**Projet 19 (2007-2008) : Projet d'étude et d'échanges d'expertise portant sur la thématique d'une muséologie et d'une gestion durable des Museums.
1^{ère} phase. Voir 2^e phase : projet 24 en 2009**

- **Descriptif** : développement d'une plate-forme d'échanges sur la thématique du développement durable (modèle de gestion) pour favoriser le développement d'un réseau d'expertises à différents niveaux professionnels entre les deux institutions.
- **Objectifs** :
 - o développement de la réflexion
 - o engagement des institutions dans la mise en œuvre du développement durable à l'échelle des organisations et ce, au niveau de ses trois composantes: l'économie, l'environnement et le social.
 - o Colloque avec la société des musées québécois,
 - o visio-conférences entre Paris et Montréal tous les 2 ou 3 mois,
 - o diffusion sur internet et par publication
 - o publics cibles : le personnel des deux muséums (Paris et Montréal), la communauté muséale canadienne, - en particulier les membres de l'Alliance des musées d'histoire naturelle du Canada (AMHNC) - ainsi que les étudiants (muséologie, gestion des entreprises culturelles, environnement...)
- **Mission** : 4 missions d'échange d'expertise comprenant des ateliers préparatoires de discussion et un séminaire de conclusion 1^{ère} mission : 4 experts canadiens à Paris en juin 2007: 2^{ème} mission: 4 experts français à Montréal en septembre 2007:3^{ème} mission : 2 experts canadiens à Paris en octobre 2007 , 4^{ème} mission : 2 experts français à Montréal en février 2008
- **Durée** : ???
- **Budget** : C : 14 947 \$ F : 8877 €
- **Bilan** :
 - o En 2005, les Muséums nature de Montréal (Biodôme, Insectarium, Jardin botanique et Planétarium) et le Muséum national d'histoire naturelle (Paris) ont signé un protocole conjoint de collaboration.
 - o Un processus rigoureux d'accompagnement avec des universitaires spécialistes de la gestion des entreprises culturelles a permis de pousser plus loin la réflexion sur les changements de paradigme associés aux nouveaux modèles de gestion qui prend en compte les trois enjeux du développement durable.
 - o La diffusion a été assurée sur internet, et un numéro spécial a été publié sur « musées et développement durable »,
 - o Des visio-conférences ont été organisées dans les locaux de l'université Censier.
 - o Une collaboration étroite a été engagée avec des partenaires universitaires (HEC, UQAM) et associatifs (SMQ, OCIM et AMHNC).
 - o Un protocole d'entente a été signé en février 2011 : convention sur la biodiversité

Les partenaires



Muséums nature de Montréal

Biodôme

4777, avenue Pierre-De Coubertin

Montréal, Québec

H1V 1B3

Téléphone : (514) 868-3000

Jardin botanique et Insectarium - Tél. : 514 872-1400

Planétarium – Tél : 514 872-4530 514 872-4530

Axés sur la vie et le monde qui nous entoure, les Muséums nature de Montréal formés par le Biodôme, l'Insectarium, le Jardin botanique et le Planétarium, offrent un contenu vivant, et même vivifiant à ses visiteurs. Ensemble, ces institutions constituent le plus grand complexe muséal en sciences naturelles au Canada, un statut qui leur a été reconnu en février 2001 par le ministère de la Culture et des Communications du Québec. Elles reçoivent annuellement près de deux millions de visiteurs, dont 600 000 jeunes, attirés par leurs collections remarquables et une myriade d'activités s'étalant sur les quatre saisons. Leur popularité dépasse largement les frontières du Québec, les touristes hors Québec totalisant 45 % de leur clientèle.



Muséum d'histoire naturelle Paris

57 Rue Cuvier

75005 Paris

tél : 01 40 79 30 00

Le Muséum d'histoire naturelle de Paris a 5 missions : la recherche fondamentale et appliquée, la conservation et l'enrichissement de ses collections, l'enseignement, l'expertise, la diffusion des connaissances.

Projet 20 : Territoire et politique de conservation en France et au Québec

- **Descriptif** : échanges sur les pratiques en conservation préventive et en conservation-restauration dans les deux pays.
- **Objectifs** : échanges d'expertise, préparation de colloque
- **Mission** : Séjour en France de 2 Canadiens (directrice et restauratrice) ; séjour au Canada de 2 Français (directeur et chef de travaux d'art)
- **Durée** : Séjour des canadiens du 16 au 26 novembre 2008 ; séjour des Français au Canada du 23 avril au 1^{er} mai 2009.
- **Budget** : C : 7 656 \$ F : 4300 €
- **Bilan** : Le projet s'est en fait déroulé en 2008 en raison du changement de direction dans l'organisme canadien. Séjour en France de Francine Lalonde, directrice administrative, et de Michèle Lepage, restauratrice : visite d'institutions de conservation à Paris, Lyon, Marseille. Séjour au Canada de Katia Baslé, chef des travaux d'art chargée de la conservation préventive au CICRP et Roland May directeur du CICRP : visite d'institutions de conservation à Québec, Montréal, Ottawa. Le colloque prévu en 2010 « Territoires et politiques de conservation » éventuellement dans le cadre des entretiens Jacques Cartier, n'a pas eu lieu en raison des changements de direction au CCQ et des incertitudes françaises. Néanmoins l'accord a connu une suite en 2010 : un colloque français à Draguignan sur la sécurité au travail dans les centres et ateliers de conservation-restauration auquel a participé une restauratrice du CCQ, Isabelle Cloutier rencontrée lors de la mission. Suites de ce colloque : une publication CD en cours, un projet européen Joconda et un colloque européen à Marseille en 2013 sur ce même thème.
- **NB** : Roland May du CICRP avait déjà participé à l'AFC en 1997.

Les partenaires



Centre de conservation du Québec QC


1825, rue Simple

Québec (Québec) G1N 4B7

Tél: 418 643-7001 418 643-7001

Courriel: CCQ@mcccf.gouv.qc.ca

Le Centre de conservation du Québec contribue à la conservation préventive et à la restauration du patrimoine mobilier du Québec en vue d'une meilleure accessibilité et d'une valorisation de l'héritage culturel du Québec.

 **Centre interrégional de conservation et de restauration du patrimoine de Marseille**
CICRP Belle-de-Mai
21, rue Guibal
13003 Marseille
Tél. : 04 91 08 23 39
Fax : 04 91 08 88 64
Courriel : info@cicrp.fr

Le CICRP intervient dans les domaines de la conservation préventive, de la conservation curative et la restauration du patrimoine culturel relevant du domaine public ou du domaine privé protégé au titre des Monuments Historiques. Les activités du CICRP s'exercent dans le respect des exigences du Code du Patrimoine et du Ministère de la Culture. Ces interventions peuvent concerner aussi bien les Musées de France, les Monuments historiques, les archives, les bibliothèques, les centres d'art ou encore des Fonds régionaux d'art contemporain. Le CICRP apporte aux propriétaires et responsables des biens culturels, collections ou monuments, une assistance et une expertise scientifique et technique. Il accueille des oeuvres en restauration dans ses ateliers offrant la sécurité et les compétences indispensables à ces opérations.

Projet 21 (2007- 2008): Echange entre le Musée de plein air des maisons comtoises de Nancray et le Westfield Heritage Village d'Hamilton

- **Descriptif** : étude comparée sur les méthodes de restitution, de médiation, de conservation dans les musées de plein air ;
- **Objectifs** :
 - o étude des dispositifs canadiens de remontage des maisons de bois et de leur accessibilité au public (grand souci au Canada de l'accessibilité handicapés);
 - o étude sur la médiation jeune public et grand public;
 - o étude sur l'intégration du développement durable dans le musée (cf p 20 et 21 du bilan), implication du musée de Black Creek, à Toronto, comme médiateur de développement durable, dans la ville et dans les écoles (mise en réseau).
- **Mission** : séjour du conservateur français et du directeur canadien en France
- **Durée** : séjour au Canada du 23 au 31 octobre 2008
- **Budget** : C : 19 400 \$ F : 8264 €
- **Bilan** :
 - o découverte de concepts différents autour d'un même vocabulaire « musée de plein air » ;
 - o importance de la reconstitution parfois réadaptée aux contraintes modernes (chauffage) : un plus qu'envie le conservateur français qui doit faire face à l'inconfort des visiteurs de son musée.
 - o découverte d'approches novatrices notamment en matière de gestion environnementale : cf le SMS de Black Street, Sustainable Management System, système de gestion du parc et des employés qui comprend le protocole d'achat, le choix des peintures, mais aussi les préconisations de covoiturage..., une opération pilote au Canada.
 - o importance de la place des bénévoles dans les musées canadiens, managés comme des salariés,
 - o présentation « libre » des objets, sans cartel, parfois au détriment de la documentation
 - o apprentissage interactif pour les visiteurs : au village indien on fait du feu et on souffle dans des instruments,
 - o le concept du « children museum », espace dédié aux enfants, propose un lieu d'apprentissage et de manipulation. Les « programs » sont des ateliers organisés par les musées pour le public scolaire et universitaire à partir de 2 ans.
 - o Le musée canadien sort de son enceinte et va à la rencontre des publics.
 - o Emprunt d'astuces pratiques d'étiquetage des objets et de meubles dans les ateliers d'enfants (p.34 du bilan)
 - o pas de compte rendu du côté canadien ce qui frustre le partenaire français

Les partenaires



Hamilton conservation Authority ON

Woodend

P.O. Box 81067

838 Mineral Springs Road

Ancaster, ON

L9G 4X1

Tél : 905-525-2181

905-525-2181 or

905-648-4427

905-648-4427

courriel : nature@conservationhamilton.ca

Hamilton Conservation Authority, située sur la rive ouest du Lac Ontario, est la plus vaste agence environnementale dédiée à la conservation et la valorisation des milieux humides et des ressources en eau.



Musée de plein air des maisons comtoises de Nancray

Rue du musée

25360 NANCRAY

Tél : 03 81 55 29 77

Projet 22 (2007-2008) : Gestion et mise en public des collections universitaires cf projet 17 et 27

- **Descriptif** : réflexion sur le développement d'outils permettant une meilleure préservation et un renforcement de l'accessibilité des collections et musées universitaires, de manière plus générale, devenir du patrimoine scientifique dans les universités. 3 angles d'approches
 - o philosophiques : quelles interfaces entre le monde académique et les monde culturel des musées et du patrimoine ?
 - o pratiques : comment élargir l'accessibilité des collections au public ?
 - o prospectives : quel développement possible ?
- **Objectifs** :
 - o création d'un portail, à la fois base de données et « réserve ouverte et virtuelle » des collections,
 - o réflexion sur de nouveaux outils technologiques
 - o organisation de deux symposiums : 26 –27 février 2009 à Strasbourg sur les modes de gestion et d'accessibilité des collections universitaires et sur les nouvelles technologies (70 personnes affiliées à près de 30 institutions différentes) et en 2010 à l'université Laval à Québec.
- **Mission** : 1 Canadien en France , 3 Français au Canada
- **Durée** : travail de 2 ans :
 - o mission longue d'un étudiant canadien au Jardin des Sciences de Strasbourg sur la gestion des collections au sein de l'Université de Strasbourg .
 - o mission préparatoire de la délégation française : 3 membres du Jardin des Sciences en 2008 à Québec : rencontres avec spécialistes et visites, et pour la délégation canadienne à Strasbourg idem
- **Budget** : C : 10 706 \$ F : 10 560 €
- **Bilan** :
 - o Rencontres et visites de la délégation canadienne fin février 2009 : collections de l'université de Strasbourg et de sa bibliothèque, visite du laboratoire PAGE à l'INSA.
 - o 70 personnes et 30 institutions différentes au symposium des 26 et 27 février organisé à Strasbourg.
 - o Large diffusion du symposium via les sites de l'université de Strasbourg, de l'OCIML, ICOM-France, UMAC, LAMIC. Publication électronique.



Université de Laval LAMIC QC

laboratoire de muséologie et d'ingénierie de la culture

1055 avenue du Séminaire - Local 3545

G1V 0A6

Tél : (418) 656-2131 (418) 656-2131 poste : 3758

Courrier électronique : lamic@lamic.ulaval.ca

Adresse Internet : <http://www.lamic.ulaval.ca>

Le LAMIC (laboratoire de muséologie et d'ingénierie de la culture) a ouvert ses portes en mai 2007 au sein de l'université Laval à Québec. Il se définit comme un centre de recherche en muséologie expérimentale. Il vise à réunir dans un même lieu des chercheurs versés en muséologie, en ethnologie, en archéologie, en architecture, mais aussi des ingénieurs. Autour de trois axes – l'objet muséal, l'espace et le visiteur– ce laboratoire vise à repousser les limites du musée, à l'aide des technologies liées à la visualisation, notamment par le virtuel, la numérisation (captation) 3D ou encore la Réalité augmentée.



**(MCST) Jardin des sciences
Université Louis Pasteur**

4 Rue Blaise Pascal
67000 Strasbourg
Tél : 03 68 85 00 00 service com : 03 68 85 11 39

Le Jardin des Sciences, mis en place depuis septembre 2008 dans le prolongement de la Mission Culture Scientifique et Technique, regroupe les actions de diffusion de la culture scientifique et technique de l'Université de Strasbourg. De l'organisation de la Fête de la Science, des Journées européennes du Patrimoine, de la Nuit des Musées, de la Nuit des Chercheurs à la diffusion des AlsaSciences dans tout le territoire, des Kid's University dans les laboratoires de l'Université aux expositions dans la Galerie d'Actualité Scientifique, de nombreuses thématiques scientifiques sont abordées autour des spectacles du Planétarium, des collections patrimoniales exceptionnelles de l'Université, des expositions temporaires, des conférences et des cafés scientifiques.

Années 2009/2010

Projet 23 (2009-2010): Muséographie / Médiation et relations avec les publics

- **Descriptif** : échanges professionnels dans le cadre de « Journées d'études 2009-2010 Workshop, muséographie et médiation »
- **Objectifs** :
 - o suite d'un 1^{er} workshop réalisé au Québec en octobre 2008 sur les liens entre réalisation muséographique et médiation éducative et culturelle,
 - o confrontation entre professionnels, chercheurs et universitaires québécois et français,
 - o contribution à l'élaboration du projet du Louvre-Lens dans sa dimension de médiation et de relation aux publics et à la programmation architecturale du Musée national des Beaux-arts de Québec,
 - o réflexion sur la nouvelle forme de « mise en public » pour répondre à une nouvelle demande culturelle
- **Mission** : non précisée
- **Durée** : 3 journées au Musée du Louvre (février 2010) : séminaire et visite
2 journées de préparation et de montage au Canada
- **Budget** : C : 14 080 \$ F : 8900 €
- **Bilan** : non précisé

Les partenaires



Musée national des beaux-arts du Québec

Parc des Champs-de-Bataille
Québec (Québec) G1R 5H3
Canada
Tél : 418 643 2150



Musée du Louvre 75001 Paris

tél : 01 40 20 50 50

Projet 24 (2009-2010) : Citoyens et biodiversité 2^{ème} phase : voir projet 19

- **Descriptif** : De 2007 à 2009, les muséums français et canadiens ont entrepris une réflexion de fond sur la mise en œuvre du développement durable dans les institutions muséales qui leur a permis d'améliorer leur gestion et de développer des pratiques responsables concrètes. Les deux organisations se proposent de réfléchir sur les moyens dont elles disposent, en tant qu'experts et leaders d'opinion, pour impliquer davantage les citoyens.
- **Objectifs** :
 - o mettre à profit les liens privilégiés tissés lors du précédent projet et poursuivre la réflexion et les échanges de pratiques et d'expertises afin d'améliorer leurs compétences cette fois dans le domaine de la science citoyenne sur le thème de la biodiversité.
 - o Étendre la mise en réseau aux associations, fondations...
 - o Croiser le partage d'expertise par l'alliance des secteurs de la diffusion (éducation) et de la recherche
 - o Développer un corpus synthétisant les bonnes pratiques et les idées novatrices issues des discussions et réflexions
- **Mission** : 4 missions: 2 en France et 2 au Canada
- **Durée** :
 - o 1^{er} volet sur le développement durable
 - o 2^{ème} volet en 2009 sur les sciences participatives et l'enjeu d'associer grand public/scientifiques et musées
- **Budget** : C : 22 850 \$ F : 14 560 €
- **Bilan** :
 - o Un protocole d'entente a été signé en février 2011 : convention sur la biodiversité, faisant suite au 1^{er} accord signé en 2005).
 - o Colloque à Montréal en mars 2011.
 - o Une collaboration étroite a été engagée avec des partenaires universitaires (HEC, UQAM) et associatifs (SMQ, OCIM et AMHNC).
 - o Echanges très fructueux et stimulants étant donné la différence d'approche : dans la culture anglo-saxonne l'initiative part souvent de la base alors qu'elle est stratégique et donc hiérarchique en France.
 - o La mise en œuvre pragmatique du développement durable est exemplaire : celui-ci irrigue tous les niveaux de décision des établissements muséaux depuis les cellules des marchés publics jusqu'au tri des déchets.
 - o Les liens amicaux engendrent des liens professionnels qui engendrent eux-mêmes des liens amicaux qui...
 - o La 4^{ème} mission n'est pas finalisée, en cours, le bilan reste à faire.

Projet pour 2012 sur l'éthique autour de la conservation de la nature, les animaux vivants, la crise de la biodiversité et la place de l'homme dans la nature.

Les partenaires



Muséums nature de Montréal QC

Biodôme

4777, avenue Pierre-De Coubertin
Montréal, Québec
H1V 1B3
Téléphone :(514) 868-3000

Jardin botanique et Insectarium - Tél. : 514 872-1400

Planétarium – Tél : 514 872-4530 514 872-4530

Axés sur la vie et le monde qui nous entoure, les Muséums nature de Montréal formés par le Biodôme, l'Insectarium, le Jardin botanique et le Planétarium, offrent un contenu vivant, et même vivifiant à ses visiteurs. Ensemble, ces institutions constituent le plus grand complexe muséal en sciences naturelles au Canada, un statut qui leur a été reconnu en février 2001 par le ministère de la Culture et des Communications du Québec. Elles reçoivent annuellement près de deux millions de visiteurs, dont 600 000 jeunes, attirés par leurs collections

remarquables et une myriade d'activités s'étalant sur les quatre saisons. Leur popularité dépasse largement les frontières du Québec, les touristes hors Québec totalisant 45 % de leur clientèle.

 **Muséum d'histoire naturelle Paris**
57 Rue Cuvier
75005 Paris
tél : 01 40 79 30 00

Le Muséum d'histoire naturelle de Paris a 5 missions : la recherche fondamentale et appliquée, la conservation et l'enrichissement de ses collections, l'enseignement, l'expertise, la diffusion des connaissances.

Projet 25 (2009-2010) : Burbs to banlieues


- | | |
|--|------------|
| - Descriptif : non précisé | |
| - Objectifs : théâtre, interdisciplinarité, édition | |
| - Mission : non précisée | |
| - Durée : non précisée | |
| - Budget : C : 9 650 \$ | F : 5600 € |
| - Bilan : non précisé | |

Les partenaires



Oakville Galleries
1306 Lakeshore Road East
Oakville, Ontario L6J 1L6
Tél: 905.844.4402

Oakville Galleries est un organisme à but non lucratif, qui compte au nombre de ses missions : la programmation et la médiation d'expositions d'art contemporain principalement dans la ville d'Oakville, l'acquisition d'œuvres d'art, l'organisation d'activités éducatives à destination notamment des scolaires. .

 **Les Laboratoires d'Aubervilliers**
41, rue Lécuyer
93300 Aubervilliers
Tél : +33(0)1 53 56 15 90 +33(0)1 53 56 15 90
info@leslaboratoires.org

Les Laboratoires d'Aubervilliers sont un outil dédié à la recherche artistique. Ils s'efforcent de créer les conditions nécessaires à des projets qui ne sont pas adaptés aux systèmes habituels de production artistique et culturelle. Plus particulièrement, les Laboratoires d'Aubervilliers entretiennent des échanges avec plusieurs structures en Europe : collectifs d'artistes, d'activistes, de commissaires, revues, festivals, lieux d'art, écoles, etc. Ces initiatives ont en commun le développement à une échelle locale d'approches alternatives des modes de partage des savoirs et des pratiques, approches qui conduisent à une critique et un renouvellement constant des enjeux de la recherche en art.

Projet 26 (2009-2010) : Échange d'expertise en matière d'observation dans le secteur muséal

- **Descriptif** : échange d'expertise pour perfectionner le dispositif d'observation en muséologie,
- **Objectifs** :
 - o - ajuster le dispositif d'observation de chacun pour rendre compte de l'évolution des pratiques muséales,
 - o - concevoir des indicateurs pertinents pour rendre compte de l'impact économique et social des musées d'histoire naturelle, de science et technique..., des possibilités de rapprochement des données et.. des partenaires.
 - o Organiser un travail d'échanges et de réflexion autour de la méthodologie d'observation ponctué par un colloque, les 26 et 27 novembre 2009 avec participation de la SMQ.
- **Mission** : 3 Français au Canada, 3 Québécois en France
- **Durée** : calendrier de 3 mois avec sessions de 5 jours au Québec pour les 3 Français et 7 jours en France pour les 3 Québécois.
- **Budget** : C : 6 383 \$ F : 4590 €
- **Bilan** :
 - o le contexte muséal actuel est un champ culturel mouvant, qui voit l'arrivée de nouveaux acteurs. L'observation est une mission nouvelle pour l'OCIM depuis 2007. Le but du projet était d'affiner les indicateurs, de réunir les données dans un observatoire - Observatoire de l'OCIM (MESR lancé en 2009), d'échanger dans le cadre d'un colloque en novembre 2009. Le colloque a été organisé par l'OCIM les 26 et 27 novembre 2009, il a été suivi de la publication d'actes. Il s'inscrit dans série de rencontres internationales initiées depuis 1998 (Dijon), 1999 (Montréal) , 2000 Bruxelles, 2003 Munich, Dijon 2005.
 - o Mission retour en 2010 au Québec pour travailler avec la SMQ sur l'observatoire
 - o Projet pour 2013

Les partenaires



Société des musées québécois

C.P. 8888, Succ. Centre-ville
Montréal (Québec)
CANADA H3C 3P8
Tél : 514 987-3264 514 987-3264
Courriel (secrétariat) : [Info SMQ](mailto:info@smq.org)

La Société des musées québécois (SMQ) regroupe et représente les institutions muséales (musées, centres d'exposition et lieux d'interprétation) ainsi que les professionnels de la muséologie du Québec. L'Observatoire des musées de la Société des musées québécois est un réseau d'information sur la muséologie et les musées québécois. Rattaché au Service des communications de la SMQ, il a pour mandat de doter la SMQ et ses membres d'un système de gestion stratégique de l'information.



Observatoire de la Culture et des Communications du Québec (OCCQ)

200, chemin Sainte-Foy, 1^{er} étage
Québec (Québec) G1R 5T4
tél : 418 691-2401 418 691-2401

La mission de l'Observatoire de la culture et des communications du Québec (OCCQ) est de répondre aux besoins réels et concrets des intervenants des secteurs de la culture et des communications ainsi que de ceux qui traitent avec ces secteurs en matière de statistiques, de soutien à la recherche et de veille.



OCIM Office de coopération et d'information muséographiques

36, rue Chabot- Charny
21000 DIJON
Tél : 03 80 58 98 50

Projet 27 (2009-2010) : Gestion et diffusion des collections universitaires cf projets 17 et 22

- | | |
|---|------------|
| - Descriptif : apparemment 3è phase des projets 17 et 22 | |
| - Objectifs : | |
| - Mission : non précisée | |
| - Durée : non précisée | |
| - Budget : C : 8 066 \$ | F : 4645 € |
| - Bilan : non précisé | |

Les partenaires



Université de Laval LAMIC QC
laboratoire de muséologie et d'ingénierie de la culture
1055 avenue du Séminaire - Local 3545
G1V 0A6
Tél : (418) 656-2131 (418) 656-2131 poste : 3758
Courriel : lamic@lamic.ulaval.ca
Adresse Internet : <http://www.lamic.ulaval.ca>

Le LAMIC (laboratoire de muséologie et d'ingénierie de la culture) a ouvert ses portes en mai 2007 au sein de l'université Laval à Québec. Il se définit comme un centre de recherche en muséologie expérimentale. Il vise à réunir dans un même lieu des chercheurs versés en muséologie, en ethnologie, en archéologie, en architecture, mais aussi des ingénieurs. Autour de trois axes – l'objet muséal, l'espace et le visiteur– ce laboratoire vise à repousser les limites du musée, à l'aide des technologies liées à la visualisation, notamment par le virtuel, la numérisation (captation) 3D ou encore la Réalité augmentée.



Jardin des sciences de l'université de Strasbourg
12 rue de l'Université
67000 Strasbourg
Tél : 03 68 85 05 18 Fax : 03 68 85 04 88
Courriel : jds@unistra.fr

Le Jardin des Sciences, mis en place depuis septembre 2008 dans le prolongement de la Mission Culture Scientifique et Technique, regroupe les actions de diffusion de la culture scientifique et technique de l'Université de Strasbourg. De l'organisation de la Fête de la Science, des Journées européennes du Patrimoine, de la Nuit des Musées, de la Nuit des Chercheurs à la diffusion des AlsaSciences dans tout le territoire, des Kid's University dans les laboratoires de l'Université aux expositions dans la Galerie d'Actualité Scientifique, de nombreuses thématiques scientifiques sont abordées autour des spectacles du Planétarium, des collections patrimoniales exceptionnelles de l'Université, des expositions temporaires, des conférences et des cafés scientifiques.

Années 2010/2011

Projet 28 (2010-2011) : Canada-France Comparative Children's Study

- **Descriptif** : étude comparative sur la muséologie enfants
- **Objectifs** :
 - o définir le niveau d'observation et les éléments d'informations à recueillir
 - o Observation des espaces pour enfants dans les institutions ROM/Universcience autour des problématiques : interactions sociologiques (familles, classes...) comportement des enfants, public ado et pré-ado
 - o Visites d'espaces enfants de différents musées français et canadiens
 - o Organisation de rencontres élargies et de conférences dans chaque pays
- **Mission** : 3 canadiens en France, 3 français au Canada
- **Durée** : C : du 6 au 11 décembre 2010, F : du 10 au 23 novembre et du 13 au 20 novembre
- **Budget** : C : 7 380 \$ F : 4710 €
- **Bilan** : rédaction prévue dans la présentation du projet de 3 documents communs de synthèse sur les observations faites en France, au Canada, et sur les échanges franco-canadiens

Les partenaires



Royal Ontario Museum

100 Queen's Park
Toronto, ON, M5S 2C6
Tel : 416.586.8000 416.586.8000

Le Musée Royal de l'Ontario (en anglais, *Royal Ontario Museum* : ROM) est un musée de culture mondiale et d'histoire naturelle situé à Toronto. C'est le cinquième plus grand en Amérique du Nord et il contient plus de six millions d'objets. Il possède de notables collections sur les dinosaures, l'art du Proche Orient, d'Afrique et d'Asie de l'Est, l'histoire européenne et l'histoire du Canada. Il a une longue tradition de la programmation et des espaces pour enfants.



Universcience de Paris

Universcience, le nouvel établissement de la Cité des sciences et du Palais de la découverte, résulte de la fusion de la Cité des sciences et de l'industrie, du Centre de sciences et du Palais de la découverte. Le Palais de la découverte et la Cité des sciences et de l'industrie ont développé chacun à leur manière une muséologie scientifique et technique reconnue dans le monde entier. Ce sont les caractéristiques de cette muséologie fondée sur la médiation humaine et la participation des publics, que Universcience a pour ambition de valoriser et de porter plus loin. Au-delà, ce nouvel établissement a l'ambition de devenir, avec le futur portail Universcience.fr, une référence incontournable du dialogue et de la création scientifiques. Un élément majeur « la cité des enfants » a ouvert ses portes en 1992 et a été renouvelée en 2008 avec une attention particulière pour les tout petits (2 à 3 ans).