

Journée d'étude

22 juin 2024



George Sand

le féminisme

Théâtre Maurice Sand

Place de l'Hôtel de Ville - 36400 La Châtre

Journée organisée par le Musée George Sand & de la Vallée Noire - La Châtre
Dans le cadre de l'exposition « George Sand, féministe ? »

« GEORGE SAND ET LE FÉMINISME »

Journée d'étude proposée par le Musée George Sand et de la Vallée Noire
Au Théâtre Maurice Sand - La Châtre
Samedi 22 juin 2024



PRÉSENTATION DE LA JOURNÉE D'ÉTUDE

Suite à l'exposition « George Sand, écolo ? », présentée en 2023, le musée continue l'exploration de l'image de la romancière, confrontée aux thématiques modernes à travers une nouvelle exposition de poche intitulée « George Sand, féministe ? ».

L'exposition questionne l'idée-reçue selon laquelle George SAND (1804-1876) est considérée comme une grande figure du féminisme. Femme indépendante, par son travail et par ses mœurs, elle brave les interdits dans un siècle bourgeois et misogyne, en portant le pantalon malgré l'interdiction ou en vivant séparée de son mari. L'exposition explore son engagement pour améliorer sa propre condition, celle de ses congénères, son rôle dans le débat sur le droit de vote des femmes et la confrontation avec d'autres personnalités féminines de son époque, aux idées parfois plus progressistes.



Luigi CALAMATTA (1801-1869), Portrait de George Sand, estampe, MLC 2004.2.1

LA QUESTION EST POSÉE :

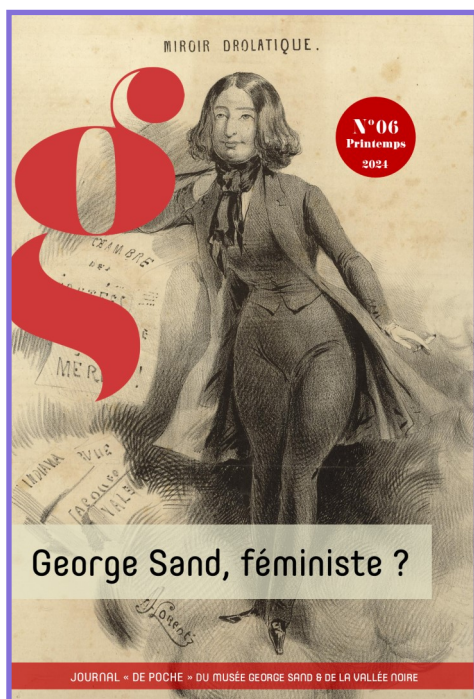
**George Sand est-elle une féministe comme nous l'entendons aujourd'hui ?
Peut-on la qualifier d'icône féministe ?**

La journée d'étude propose d'approfondir la question avec des intervenantes (universitaires, professionnelles de musée, membres de collectifs féministes et autrice de bande-dessinées et romans graphiques). Seront abordés :

L'émancipation exceptionnelle de George Sand replacée dans le contexte du XIX^e siècle, particulièrement hostile aux femmes

- L'entrée en littérature de George Sand
- La figure publique qu'a incarné George Sand à son époque
- Les combats politiques menés par George Sand et sa confrontation avec des militantes pour les droits des femmes
- L'œuvre littéraire de George Sand
- L'image de George Sand, de son époque à aujourd'hui

→ AUTOUR DE L'EXPO : LA PUBLICATION D'UN JOURNAL DE POCHE



Le **Journal de Poche**, est une publication réalisée par le musée : chaque numéro est consacré à une exposition qui y est présentée. Il approfondit le sujet de l'exposition à travers des articles rédigés par des spécialistes du sujet. Pour cette édition, ont contribué **Michelle PERROT**, historienne renommée de l'histoire des femmes, professeure émérite d'histoire contemporaine à l'université Paris-Diderot, **Martine REID**, biographe de George Sand, professeure émérite de littérature à l'université de Lille, **Florence ROCHEFORT**, historienne spécialiste de l'histoire des féminismes, chargée de recherches au CNRS, **Carole RIVIÈRE**, agrégée en histoire et doctorante, universités de Limoges et Clermont-Auvergne, le collectif **Georgette Sand** et le collectif **HF-Centre Val de Loire**.

Publication disponible à la vente (5 €), à la Boutique du musée, puis gratuitement, en ligne, une fois l'exposition terminée.

PROGRAMME DE LA JOURNÉE :

9H30 : Accueil

10H-12H30 : conférences, tables rondes

12H30 - 14H : déjeuner (sur réservation)

14H - 18H : conférences, tables rondes

18H : visite du musée (sur réservation)

**Rendez-vous au Théâtre Maurice Sand
Place de l'Hôtel de Ville - 36400 La Châtre**

L'intégralité de la journée d'étude sera filmée et diffusée sur la chaîne Youtube du musée : [Musée George Sand La Châtre](#)

PROGRAMME DÉTAILLÉ DE LA JOURNÉE

9H30 : Accueil

10H-10H10 : Introduction et présentation de la journée

10H10-11H10 :

George Sand, féministe par son émancipation

→ George Sand, un modèle d'émancipation hors du commun au XIX^e siècle

Par Michelle PERROT, professeure émérite d'histoire contemporaine à l'université Paris-Diderot

Aurore Dupin, qui devint George Sand, a connu un parcours exceptionnel pour une femme de son époque. Sa vie (1804-1876) traverse presque tout le XIX^e siècle, profondément marqué par le mépris des femmes. Comment une telle émancipation a-t-elle pu être possible ?

→ La « naissance » de George Sand, une quête d'indépendance par le métier d'écrire dans un milieu masculin

Par Martine REID, biographe de George Sand, professeure émérite à l'université de Lille, spécialiste de littérature française du XIX^e siècle et des écrivaines.

Lorsque son roman *Indiana* paraît en 1832, Aurore fait le choix d'un pseudonyme masculin : elle devient George Sand. Elle s'impose petit à petit dans un milieu littéraire très majoritairement masculin et brave les interdits. Elle devient une personnalité célèbre et médiatisée.

Présentations suivies d'un temps d'échanges et de discussion

11H15 -12H10 :

George Sand, féministe dans son œuvre littéraire

→ Les héroïnes romantiques

Par Gaëlle RIO, conservatrice - directrice du musée de la Vie romantique à Paris

George Sand fait partie de la génération romantique. L'art de cette période, majoritairement produit par des hommes ancre durablement dans l'imaginaire collectif une certaine vision des femmes. Comment qualifier ces héroïnes romantiques ?

→ Les héroïnes de George Sand, véhicules d'émancipation ?

Par Martine REID, biographe de George Sand, professeure émérite à l'université de Lille, spécialiste de littérature française du XIX^e siècles et des écrivaines.

L'œuvre littéraire de George Sand est le principal véhicule de ses idées. La question de la réforme du mariage et du Code civil y est centrale. George Sand propose dans son œuvre une constellation de personnages féminins. Qui sont ces héroïnes ? Sont-elles des modèles pour le lectorat ?

Présentations suivies d'un temps d'échanges et de discussion

12H30-14H : déjeuner sur place au Théâtre Maurice Sand
plateau repas – sur réservation

14H-15H :

George Sand, féministe par son action politique

→ George Sand et les militantes pour les droits des femmes de son époque

Par Carole RIVIÈRE, Professeure agrégée d'histoire, doctorante en histoire contemporaine, universités de Limoges et Clermont Auvergne.

À l'aide de sa plume qui lui confère une puissance singulière dans l'espace public, George Sand repousse les limites imposées au sexe féminin en s'engageant aussi en politique. Au cours des années 1830-1840, elle est approchée par certaines militantes qui voient en elle un puissant porte-drapeau de leurs revendications. Pourquoi leurs rapports avec George Sand ont-ils été si tumultueux ?

→ La perception de l'image de George Sand par les féministes depuis le XIX^e siècle

Par Florence ROCHEFORT, chargée de recherches au CNRS, spécialiste d'histoire des féminismes, des femmes et du genre.

La façon dont George Sand a été perçue par les féministes depuis la fin du XIX^e siècle a varié. Alors que certaines ont considéré George Sand comme féministe par le simple fait qu'elle est un modèle de femme émancipée ; d'autres ont critiqué son manque de solidarité avec les activistes de son époque. Au fil du temps, les interprétations se sont complexifiées. Dans les années 1970, l'indépendance amoureuse de George Sand et son œuvre littéraire ont suscité un intérêt renouvelé. Les études féministes contemporaines continuent d'explorer les dimensions diverses de son œuvre, mettant en lumière son engagement politique, ses transgressions des normes de genre et son importance dans l'histoire du féminisme.

Présentations suivies d'un temps d'échanges et de discussion

15H00-15H15 : pause

15H15-16H45 :

L'image de George Sand dans l'imaginaire collectif

→ L'évolution de George Sand à travers les commémorations : la fabrication de l'image

Par Vanessa WEINLING, directrice du musée George Sand et de la Vallée noire à La Châtre

L'image de George Sand, a évolué dans l'imaginaire collectif et a pris différentes formes en fonction des contextes historiques, politiques et des différents moments de commémoration qui l'ont célébrée depuis sa disparition, en 1876. George Sand a ainsi pu être tour à tour, ou même conjointement la « Bonne Dame de Nohant », grand-mère berrichonne chantre du régionalisme, la « scandaleuse », croqueuse d'hommes aux mœurs non conventionnels, la « républicaine », défenderesse des valeurs de la République et la « féministe ». Comment l'image de George Sand a évolué dans l'imaginaire collectif ? Comment la percevons nous aujourd'hui ?

Présentations suivies d'un temps d'échanges et de discussion

→ L'image de George Sand réinterprétée par des féministes aujourd'hui

Par *Séverine VIDAL*, co-auteurice du roman graphique biographique « George Sand, fille du siècle » (Delcourt, 2021), *Ophélie LATIL*, fondatrice du collectif *Georgette Sand*, *Aude-Marie Lalanne-BERDOUICQ*, historienne et militante au sein du collectif *George Sand* et *Angélique MOREAU*, membre du Collectif HF-Centre Val de Loire.

Aux XX^e et XIX^e siècles, George Sand est devenue une « icône » du féminisme. Réinterprétée dans la culture populaire, elle également est revendiquée par certains collectifs féministes.

Présentations suivies d'un temps d'échanges et de discussion

16H45-17H30 :

George Sand dans le récit de l'histoire du féminisme : des projets de musées en cours

→ Le projet pour un Musée des Féminismes à Angers

Par *Julie VERLAINE*, co-présidente de l'association pour un musée des féminismes à Angers et professeure d'histoire contemporaine à l'Université de Tours, spécialiste de l'histoire sociale et culturelle à l'époque contemporaine

L'Afémuse (Association pour un Musée des féminismes) a le projet de donner à voir et à comprendre les traces des luttes pour l'émancipation des femmes et contre les discriminations liées au genre et à l'orientation sexuelle, dans tous les domaines de la vie en société, dans un esprit d'éducation populaire et de transmission à tous les publics. Quelle place réserver à George Sand dans ce récit ?

→ Le projet de nouveau musée à La Châtre

Par *Vanessa WEINLING*, directrice du musée George Sand et de la Vallée noire à La Châtre

Le musée George Sand et de la Vallée Noire était à l'étroit dans les murs historiques de l'ancien donjon (XV^e siècle). Les conditions de conservation des collections et d'accès des visiteurs n'étaient pas garanties et adaptées dans ce lieu patrimonial. Il est temps pour lui de développer ses espaces et de se mettre en situation de mieux répondre aux attentes des visiteurs du XXI^e siècle.

L'équipe du musée et la collectivité préparent actuellement la création d'un nouvel espace d'envergure pour accueillir les collections du musée, qui devrait ouvrir en 2028. L'objectif du musée est aussi de s'adresser à des visiteurs du XXI^e siècle et de s'inscrire dans les questions qui animent la société actuelle. Aborder la question du féminisme, à partir de la figure emblématique de George Sand, semble pertinent.

Comment la questionner, avec notre regard du XXI^e siècle, tout en la replaçant dans son contexte du XIX^e siècle ?

Présentations suivies d'un temps d'échanges et de discussion

17H30 : Clôture des interventions

18H : Visite du musée et de l'exposition

« George Sand, féministe ? » (sur inscription)



Narcisse Edmond Joseph DESMADRYL, Portrait de George Sand d'après Auguste CHARPENTIER, estampe, 1841
MLC 1967.1.16 - Legs Jean Depruneaux

PRÉSENTATION DES INTERVENANTES

MICHELLE PERROT



Historienne de l'histoire sociale, de l'histoire des femmes et du genre, professeure émérite d'histoire contemporaine à l'université Paris-Diderot.

Michelle Perrot a publié de nombreux ouvrages. Elle a notamment codirigé, avec Georges Duby, *l'Histoire des femmes en Occident*, en cinq volumes, (Plon, 1991-1992), publié *Les Femmes ou les silences de l'histoire*, (Flammarion, 1998) et *Mon histoire des femmes*, (Seuil/France-Culture, 2006) et plus récemment *Le Temps des féminismes*, avec Eduardo Castillo, (Grasset, 2023).

Michelle Perrot a beaucoup travaillé sur George Sand : elle est l'autrice notamment de *Des femmes rebelles, Olympe de Gouges, Flora Tristan, George Sand*, (Poche, 2014), *George Sand à Nohant, une maison d'artiste*, (Seuil, 2018).

MARTINE REID



Professeure émérite à l'université de Lille, spécialiste de littérature française du XIX^e siècles et des écrivaines.

Martine Reid a publié plusieurs ouvrages sur George Sand, dont une biographie (Folio, 2013). Elle a réédité plusieurs de ses ouvrages dans les collections de poche Babel (Actes Sud) et Folio (Gallimard). Elle a notamment dirigé *Femmes et littérature. Une histoire culturelle* (Gallimard, Folio essais, 2020, 2 vol.).

GAËLLE RIO



Conservatrice - Directrice du musée de la vie romantique, à Paris

Gaëlle Rio est la co-commissaire, avec Elodie Khun de l'exposition « Héroïnes romantiques » présentée d'avril à septembre 2022 au musée de la vie romantique.

CAROLE RIVIÈRE



Professeure agrégée d'histoire, doctorante en histoire contemporaine, universités de Limoges et Clermont Auvergne.

Carole Rivière prépare une thèse sous la codirection des professeurs Soazig Villerbu et Fabien Conord : « George Sand et son réseau politique français et européen : construction et mutations d'un archipel républicain (années 1830-1876).



FLORENCE ROCHEFORT

Chercheuse au CNRS, spécialiste d'histoire des féminismes, des femmes et du genre.

Florence Rochefort a écrit de nombreuses publications dont *Histoire mondiale des féminismes*, dans la collection *Que sais-je ?* aux Presses Universitaires de France (2018) et *Ne nous libérez pas, on s'en charge, une histoire des féminismes de 1789 à nos jours*, co-écrit avec Bibia Pavard et Michelle Zancarini-Fournel, La Découverte, 2020.



VANESSA WEINLING

Directrice du musée George Sand et de la Vallée noire.

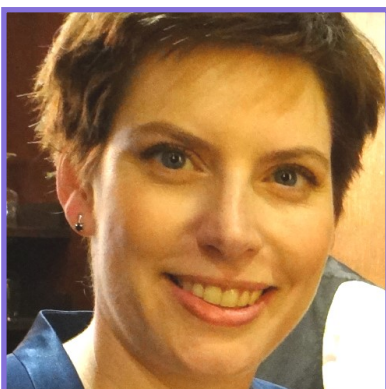
Elle a réalisé en 2004, à La Sorbonne - Paris IV, son mémoire de DEA d'histoire de l'art sur la thématique suivante : « 2004 : Année George Sand. Conscience d'un patrimoine et pratique d'une commémoration ».



SÉVERINE VIDAL

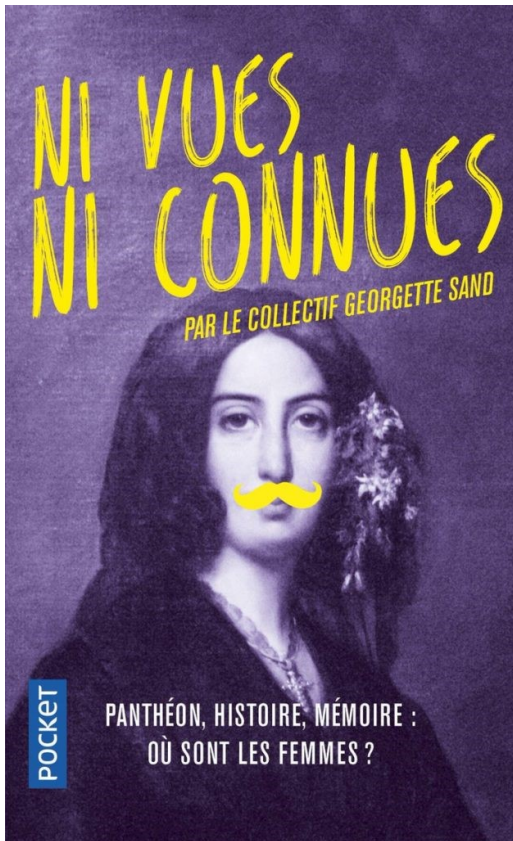
Ecrivaine et scénariste de bande-dessinées et roman graphique

Elle est co-auteurice avec Kim Consigny du roman graphique biographique « George Sand, fille du siècle » (Delcourt, 2021) et de « George Sand, l'indomptée », livre à destination du jeune public (Rageot, 2022).



JULIE VERLAINE

Professeure d'histoire contemporaine à l'Université de Tours, spécialiste de l'histoire sociale et culturelle à l'époque contemporaine, elle est co-présidente avec Christine Bard de L'Association pour un musée des féminismes (AFéMuse) qui a pour objet la création et la pérennisation d'un musée des féminismes à l'université d'Angers.



LE COLLECTIF GEORGETTE SAND

Collectif féministe créé en 2013, il défend l'idée qu'on ne devrait plus s'appeler George pour être prise au sérieux. Il s'attache à déconstruire les stéréotypes, renforcer la capacité d'émancipation des femmes et à améliorer leur visibilité dans l'espace public afin que dès l'enfance, filles et garçons puissent connaître la diversité de celles qui composent ce monde. Mixte et horizontal, ses actions sont majoritairement en ligne, collaboratives et utilisent l'humour comme vecteur de changement, pour modifier les représentations féminines au niveau individuel, socio-culturel et économique.

En 2017, le collectif Georgette Sand fait paraître le livre *Ni vues, ni connues, Panthéon, histoire, mémoire : où sont les femmes ?* préfacé par Michelle Perrot (Editions Pocket).



OPHÉLIE LATIL

Fondatrice du collectif Georgette Sand, elle dirige le cabinet de conseil en égalité Dames Oiseaux.



AUDE-MARIE LALANNE-BERDOUSICQ

Historienne et militante au sein du collectif Georgette Sand depuis 2017.



LE COLLECTIF HF

Collectif féministe qui a pour but de repérer les inégalités entre les genres dans les milieux de l'art et de la culture et de mobiliser professionnel.le.s, public et élu.e.s contre les discriminations observées et ce dans le but d'atteindre enfin une égalité réelle et la parité. Différentes branches existent partout en France, dont une en région Centre-Val de Loire, créée en 2016.

Créées en 2015, par le collectif HF Île-de-France, en écho aux Journées Européennes du Patrimoine, les Journées du Matrimoine ont pour objectif de faire connaître « l'héritage des mères » et de rendre visible les œuvres des femmes. Ces journées ont lieu chaque année en même temps que les Journées Européennes du Patrimoine, le troisième week-end de septembre. George Sand, transformée en *Wonder Woman*, est devenue l'égérie de ces journées.



ALINE LONQUEU

Co-présidente d'HF Centre-Val de Loire et directrice d'ECOPIA

Elle accompagne et forme des équipes artistiques, des porteur-se-s de projet, travaille au développement du lien entre culture et territoire et œuvre pour donner plus de place à l'innovation sociale et pédagogique ainsi qu'à l'inclusion. Cela s'illustre par la mise en place de dispositifs tels qu'un incubateur culturel féminin *Essent.ielles* ainsi qu'à l'organisation d'*Il était temps*, rencontres autour de l'égalité dans la culture.

INFORMATIONS PRATIQUES

➔ **JOURNÉE D'ÉTUDE :**
Gratuit - accès libre dans la limite des places disponibles,

➔ **DÉJEUNER :**
Tarif : 12 € - plateau repas - réservation obligatoire
(préciser si intolérances ou préférences alimentaires)
Règlement par chèque ou espèce

➔ **VISITE COMMENTÉE DE L'EXPOSITION :**
Gratuit - réservation obligatoire

➔ **RENSEIGNEMENTS,
RÉSERVATIONS POUR LE DÉJEUNER,
ET/OU LA VISITE DE L'EXPOSITION :**
musee@mairie-lachatre.fr - 02 54 30 17 60

➔ **CONTACT PRESSE :**
Astrid JEANSON
astrid.jeanson@mairie-lachatre.fr - 02 54 30 25 56

Cette journée d'étude est proposée par le musée George Sand et de la Vallée noire, dans le cadre de l'exposition « George Sand, féministe ? » (13 avril - 15 septembre 2024).

Elle est conçue avec le soutien de la Direction régionale aux droits des femmes et à l'égalité et de la Région Centre Val-de-Loire dans le cadre du dispositif « Projets artistiques et culturels du territoire » et en partenariat avec le Théâtre Maurice Sand.