

Les 52 minutes d'

IC



M

France

Des

Musées

en leur temps

Jeudi 31 octobre

2024 à 12h30

*7- Le musée qui soigne, du
care au cure -
La muséothérapie*

avec
**Nathalie Bondil & Laure
Mayoud**

conseil International des musées France

L'œil

7,90€ JUIN 2023

SPÉCIAL SUISSE
Art Basel, musées, expos...

DEGAS & MANET
Deux géants réconciliés à Paris

EXPOSITIONS
Nos coups de cœur et nos coups de gueule

TENDANCE
6 DESIGNERS FACE AUX DÉFIS ÉCOLOGIQUES

SANTÉ, BIEN-ÊTRE
A MUSÉOTHERAPIE,
UN VENT NOUVEAU
GAGNE LES EXPOS

Magazine Beaux Arts Mars 2024

L'ART QUI GUÉRIT
Comment les musées et les artistes développent notre bien-être

SPÉCIAL DESSIN
12 artistes qui nous font vibrer

LE QUOTIDIEN DE L'ART

Les éditions Les articles Rechercher S'abonner Se connecter

Acteurs de l'art Article abonné

Musées et santé mentale : l'art pour mieux être

Par Magali Lesauvage, Marine Vazzoler

Édition N°2607 11 mai 2023 à 20h09

Retrouvez cet article dans l'édition N°2607 du 12 mai 2023

L 11082-765 H-F 7,90 € - RD

radiofrance

MÉDECINE

Muséothérapie : "Je crois que nous sommes dans un moment de bouillonnement"

Par Margot Delpierre
Publié le mercredi 25 janvier 2023 à 22h52

10 min PARTAGER



Mars 2024 Magazine

Beaux Arts

L'ART QUI GUÉRIT Comment les musées et les artistes développent notre bien-être

SPÉCIAL DESSIN 12 artistes qui nous font vibrer

LE QUOTIDIEN DE L'ART

Les éditions Les articles Rechercher S'abonner Se connecter

Acteurs de l'art Article abonné

Musées et santé mentale : l'art pour mieux être

Par Magali Lesauvage, Marine Vazzoler

Édition N°2607 11 mai 2023 à 20h09

Retrouvez cet article dans l'édition N°2607 du 12 mai 2023

Le Journal des Arts.fr

LES NOUVEAUX VISAGES DU ROYALME-UNI

LES EXPOSITIONS DE L'AUTOMNE À PARIS EN FÊTES

A LA UNE ACTUALITÉS PATRIMOINE CRÉATION EXPOSITIONS MARCHÉ

A la Une Patrimoine Les musées soignent-ils ?

MUSÉE

ENQUÊTE

Les musées soignent-ils ?

La Muséothérapie, un vent nouveau gagne les expos

PAR MARIE ZAWISZA - L'ŒIL
LE 6 JUIN 2023 - 2172 mots

Alors que la santé mentale est devenue un enjeu de société majeur depuis la crise du Covid, nombre de musées, qui avaient dû fermer pendant la pandémie, entendent jouer un rôle essentiel dans la cité et participer au bien-être, voire à la santé, des citoyens.

Dépression, stress... les psychiatres belges prescrivent des visites aux musées

Publié le 25/09/2022 à 13h56, mis à jour le 25/09/2022 à 13h56

Lecture 2 min.

Ludivine Maurice Journaliste



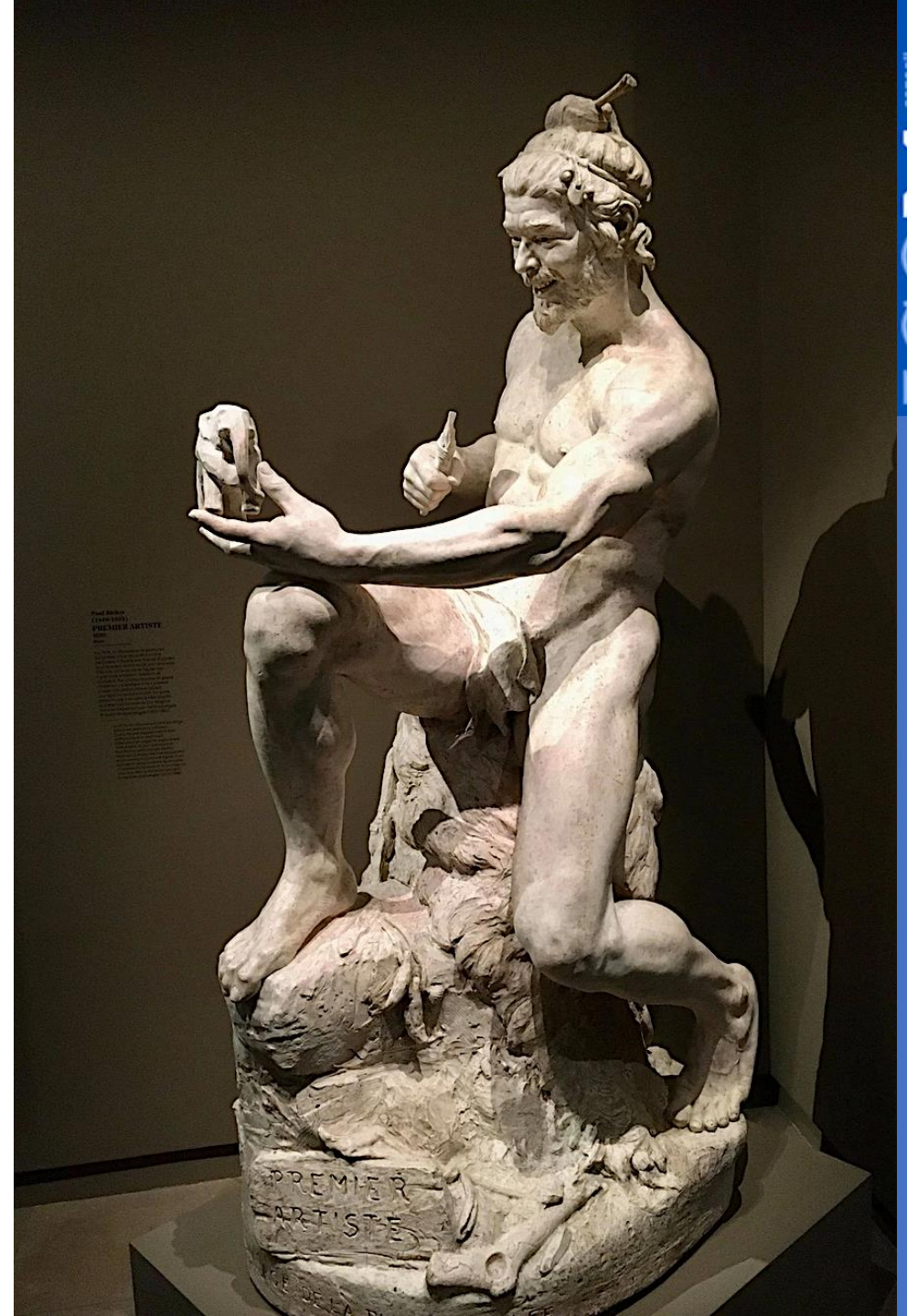
Aller au musée pour se soigner ? L'idée peut surprendre mais de plus en plus de psychiatres prescrivent ce nouveau moyen de traitement à leur patient.

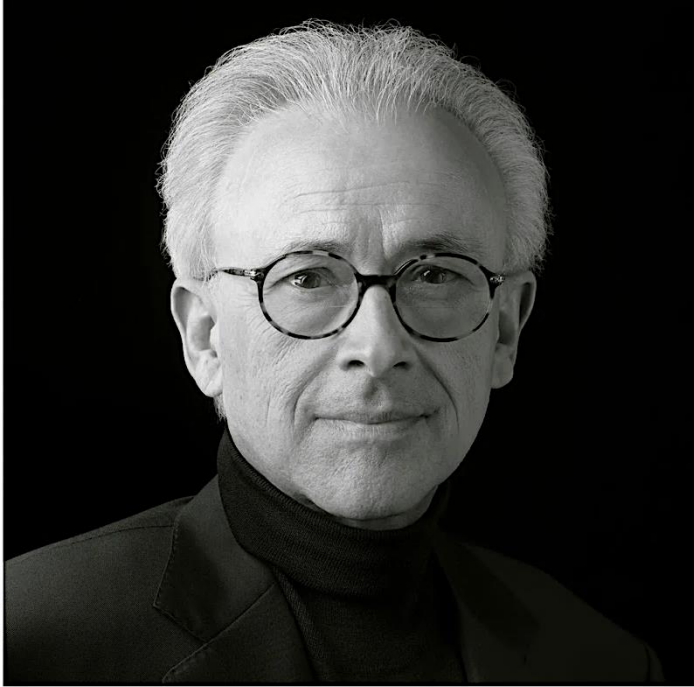


VIVRE LES IMAGES AUTREMENT, AVEC TOUS LES SENS RENOUVELONS CE RAPPORT PHYSIQUE À L'IMAGE

Ci-dessus : Elisabeth DAYNÈS, paléo artiste, *Lucie Selfie*, 2017-2019 Silicone, cheveux, verre, résine, téléphone 100 x 55 x 110 cm © DUPRÉ & DUPRÉ GALLERY

A droite : Paul RICHER *Premier Artiste*, 1890 Plâtre 179 × 67 × 80 cm © Le Puy-en-Velay, musée Crozatier





Antonio Damasio Jean-Baptiste Huynh

« The brain is the servant of the body »

- Contre le dualisme du corps et de l'âme, **Antonio Damasio** explique qu'être rationnel n'est pas se couper de ses émotions car le cerveau pense et ressent.
- L'intelligence émotionnelle structure la vie de tous les animaux sociaux.
- Les émotions, les sentiments, le fonctionnement de l'esprit, mais aussi les formes plus complexes de la culture et de l'organisation sociale, s'enracinent dans les organismes unicellulaires les plus anciens.

Antonio R. Damasio, professeur de psychologie, de neurosciences et de neurologie, directeur de l'Institut pour l'étude neurologique de l'émotion, de la décision et de la créativité, à l'Université de Californie du Sud

Antonio Damasio

L'Ordre étrange des choses

La vie, les sentiments et la fabrique de la culture



sciences

Antonio R. Damasio
Spinoza avait raison
Joie et tristesse,
le cerveau des émotions



sciences

Antonio R. Damasio
L'Erreur de Descartes



sciences

NOUVELLE ÉDITION

L'INSTITUT DU MONDE ARABE ACCUEILLE

L'HORIZON DE KHEOPS

UN VOYAGE EN EGYPTE ANCIENNE

UNE EXPÉDITION IMMERSIVE EN RÉALITÉ VIRTUELLE
DU 14 JUIN AU 02 OCTOBRE 2022

Informations et réservations sur www.imarabe.org

01 40 51 38 38

excurio
Expéditions immersives

INSTITUT
DU MONDE
ARABE

معهد العالم





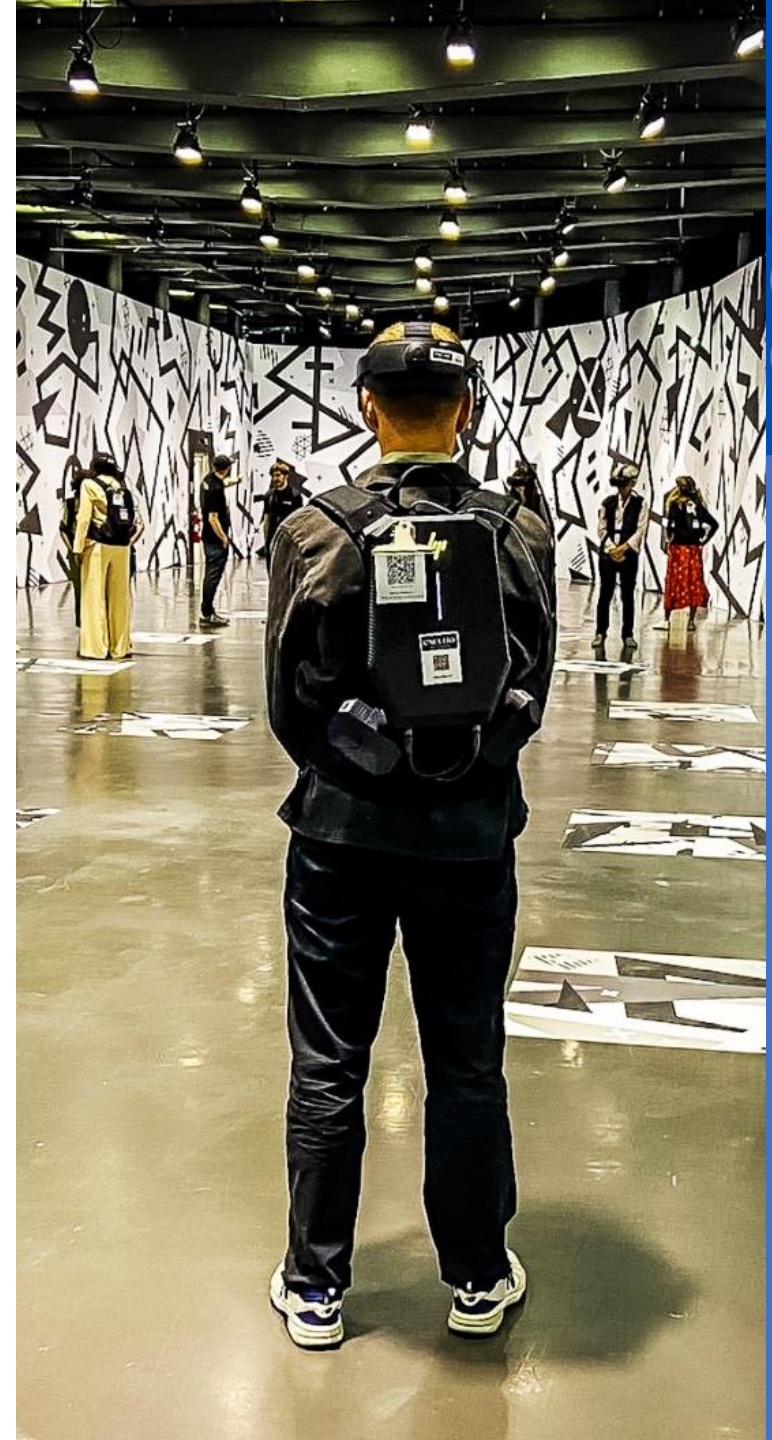
BIAIS COGNITIFS auxquels nous sommes tous

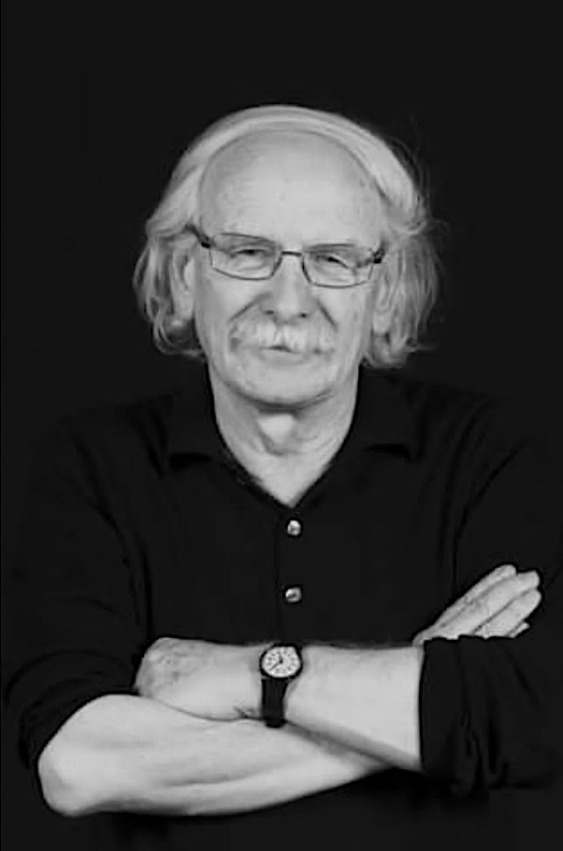
soumis



Notre aversion pour la « dissonance cognitive » et notre recherche de « confort psychologique » : 300 biais cognitifs sont identifiés par les psychologues depuis les années 1970.

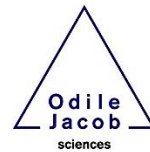
- Notre cerveau travaille avant nous, soit avant que l'information arrive à notre conscience.
- Son fonctionnement hérite d'une longue histoire évolutive et n'obéit pas forcément aux règles de la logique.
- Nos neurones ne cessent de créer des ponts entre ce que nous avons vu, appris et ce que nous pouvons projeter.
- Pour rester dans notre zone de confort, nous sommes naturellement enclins à opérer un tri entre les informations et croyances qui ne nous conviennent ou pas.
- Il en résulte une rigidité cognitive pouvant conduire à une forme de « cécité ».





GIACOMO RIZZOLATTI
CORRADO SINIGAGLIA

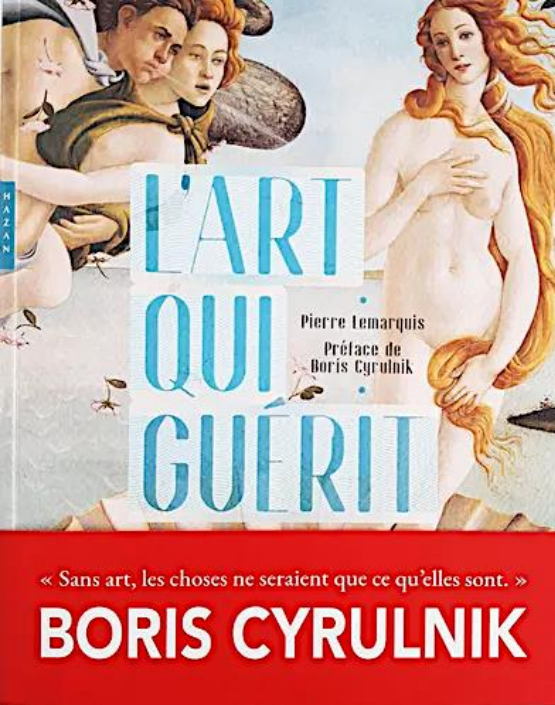
LES NEURONES MIROIRS



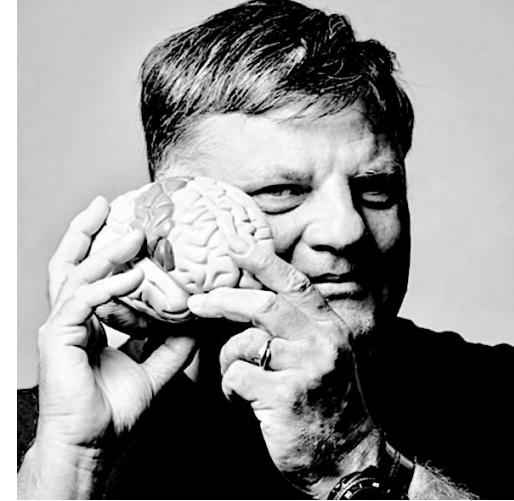
Les neurones miroirs

- Le chercheur italien **Giacomo RIZZOLATTI** de l'université de Parme, a mis en évidence au début des années 1990 un concept original : les neurones miroirs chez les singes.
- Leur cerveau fait appel à certains groupes de cellules pour ressentir une émotion comme la souffrance.
- Ces mêmes neurones sont activés quand l'animal voit un de ses congénères se plaindre.
- Le singe comme l'humain est capable de se projeter dans la douleur de l'autre et de ressentir de l'empathie.

© Illustration en haut
tirée de la conférence:
NEURONES MIROIRS
par Pr F. HERAUT,
neurophysiologiste
[http://www.neuroedu-
cation-ini.fr/wp-
content/uploads/2014
/05/NEURONES-
MIROIRS-2014.pdf](http://www.neuroeducation-ini.fr/wp-content/uploads/2014/05/NEURONES-MIROIRS-2014.pdf)
Et :
[https://www.letemps.
ch/sciences/veut-
peau-neurones-miroirs](https://www.letemps.ch/sciences/veut-peau-neurones-miroirs)

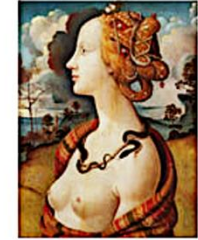


« L'art sculpte et caresse le cerveau » Pierre Lemarquis



© Sylvain Thiollier

PIERRE LEMARQUIS
**PORTRAIT
DU CERVEAU
EN ARTISTE**

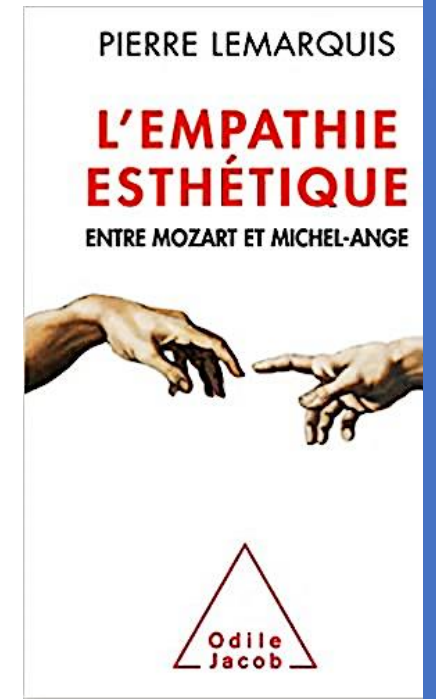


Il en modifie le fonctionnement et active les circuits du plaisir et de la récompense.

- Le cerveau met 4 secondes pour s'intéresser à une œuvre d'art (consciemment ou inconsciemment) donc on interagit.
- L'humain se comporte comme s'il était face à une entité biologique.

Le cerveau alors sécrète des substances positives :

- la **dopamine**, responsable de l'élan vital (ce qui manque dans la maladie de Parkinson proche des antidépresseurs)
- la **morphine** endogène (qui soulage les douleurs)
- l'**adrénaline** endogène (suscité par le sport)
- la **cortisone** endogène (pour se détendre)
- l'**ocitocine** (hormone de l'amour) qui explique que nous aimons une œuvre d'art (nous les affichons)
- la **sérotonine** (utilisée dans les antidépresseurs)...



LE DON DE SANG

AU MUSÉE DES BEAUX-ARTS D'ORLÉANS



PARTAGEZ VOTRE POUVOIR,
DONNEZ VOTRE SANG !



ICOM

Définition de *musée* 2022

« Un musée est une institution permanente, à but non lucratif et au service de la société, qui se consacre à la recherche, la collecte, la conservation, l'interprétation et l'exposition du patrimoine matériel et immatériel. Ouvert au public, accessible et **inclusif**, il encourage la **diversité** et la **durabilité**. Les musées opèrent et communiquent de manière éthique et professionnelle, avec la **participation** de diverses communautés. Ils offrent à leurs publics des **expériences** variées d'éducation, de divertissement, de réflexion et de partage de connaissances. »

Le musée des Beaux-Arts d'Orléans et l'Établissement français du sang (EFS) du Centre-Pays de la Loire s'associent depuis 2021 : les donateurs profitent d'un cadre unique. © Musée des Beaux-Arts d'Orléans



Médiation muséale

Nouveaux enjeux, nouvelles formes

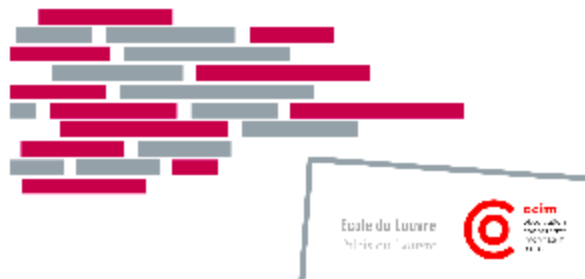
L'Harmattan



La muséothérapie

Analyse des potentiels
thérapeutiques du musée

Leslie LABBÉ



École du Louvre
Nathalie BONDIL



LA MUSÉOTHÉRAPIE

Melissa Nauleau (2018) 

Exploitation de l'environnement muséal et de ses collections à des **fins de bien-être, de mieux-être** ou **d'amélioration de l'état de santé** des participants.

Office québécois de la Langue Française (2020) 

Méthode **thérapeutique** individuelle ou collective qui consiste en l'exploitation de l'environnement muséal à des fins de **bien-être physique, psychologique et social**. Plus concrètement, il peut s'agir de la contemplation des œuvres d'art, de la création artistique en atelier ou de visites guidées en compagnie de médiateurs culturels. (Muséothérapie, thérapie muséale)

Musée des beaux-arts de Montréal (2021) 

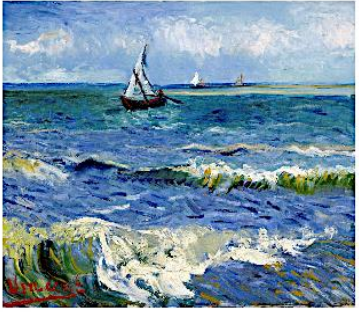
Ce concept considère le musée, ses galeries et ses collections, comme **un lieu de soin et de mieux-être**, selon une **perspective thérapeutique holistique** appuyée par les neurosciences et la médecine.

Nathalie Bondil (2016)
« Manifeste pour un
musée des beaux-arts
humaniste »

Leslie Labbé (2021)
OCIM
« la Muséothérapie »

Rééd dans Mairesse, F. et Gan
Geert, F. (dirs) (2022).
*Médiation muséale – Nouveaux
enjeux, nouvelles formes*. Les
Cahiers de la médiation
culturelle, L'Harmattan, Paris.

Ce cahier d'études explore, de
façon étayée et documentée, les
différentes sphères avec lesquelles
le visiteur interagit lorsqu'il est au
musée.



ÉCOLE D'ÉTÉ 2024

ARTS
CULTURE
SOCIÉTÉ
SANTÉ



À LA RENCONTRE DU SENSIBLE



Cours
supplémentaire

3 crédits

DU 26 AU 30 AOÛT 2024

PARTICIPATION EN PRÉSENTIEL OU VIA ZOOM

CENTRE DE RECHERCHE DE L'IUGM -
AMPHITHÉÂTRE LE GROUPE MAURICE

4545 CHEMIN QUEEN MARY, MONTRÉAL, QC H3W 1W6

AVEC LE SOUTIEN DE LA CHAIRE DE RECHERCHE DU FRQSC EN ÉCONOMIE CRÉATIVE ET
MIEUX-ÊTRE



Définition de la santé par l'OMS

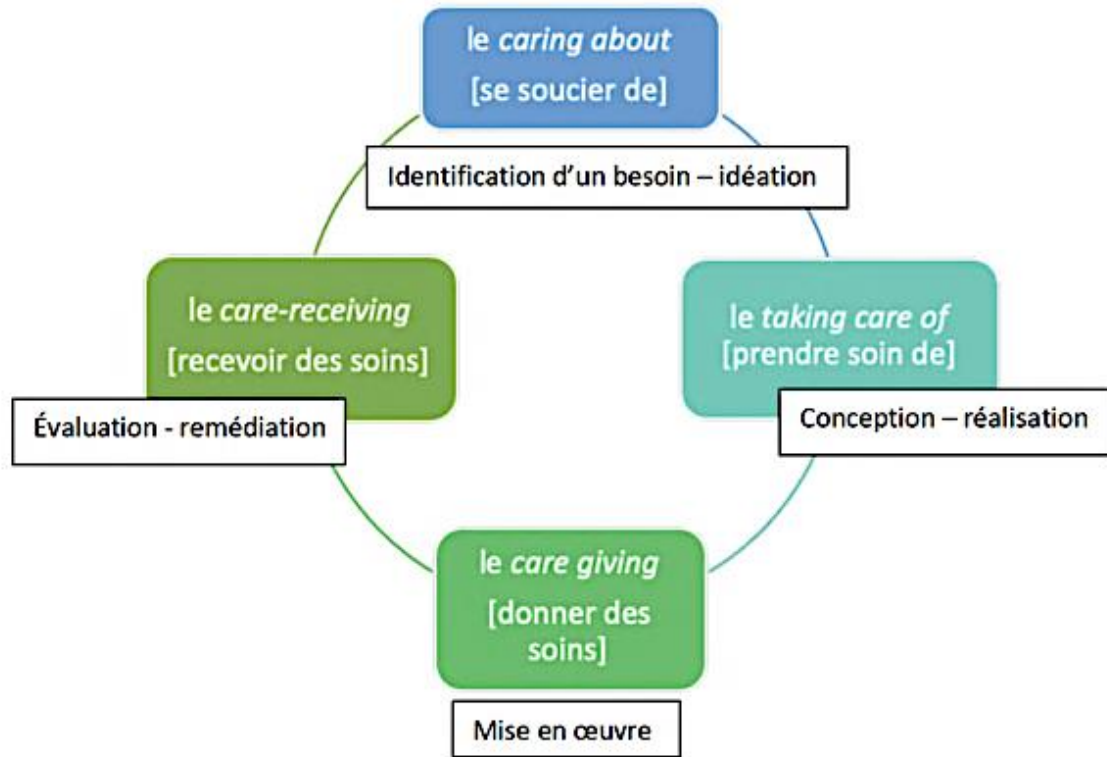
« Un état de complet bien-être physique, mental et social, et ne consiste pas seulement en une absence de maladie ou d'infirmité »

Soins de support physiocognitifs, les œuvres d'art et le lieu même du musée, participent par leur fréquentation à la santé : qualité et durée de vie, mieux-être individuel et collectif, prévention et soin.

Les œuvres d'art contribuent à l'équilibre interne entre émotion et cognition et à un mode de communication complémentaire avec les autres: le spectateur entre en empathie grâce à l'émotion esthétique suscitée en leur présence car elles activent notre intelligence émotionnelle.

Issues de cultures variées, elles permettent de se connecter par empathie subjective avec le monde. Elles ne sont pas des injonctions mais donnent la parole aux sensations intimes et aux histoires enfouies.

Approches complémentaires d'une médecine holistique et humaniste, les thérapies par l'art soignent et améliorent la santé du patient et de la personne.



Méthodologie de l'éthique du *care* dans les musées adaptée de J. Tronto (2009)

© Voir « Le *Caring Museum* face au défi de l'empathie démocratique » par N. Bondil et A. Meunier, in *Voir autrement. Nouvelles études sur les publics*, sous la direction de M. Blanc, J. Eidelman et A. Meunier, La Documentation française, collection Musées -Mondes, 2023.

© Voir Zeo, Guirec. (2022). « *Le caring museum* », *Metis Lab*, 31 janvier 2022 Rencontres « Mieux-Être au musée » muséo Bretagne.

Cycle de rencontres

LES RENCONTRES MUSÉO

PHOTO : SÉJOURS DE PAIX ET DE JOIE : MÉDITATION, VICTOR PROUVE

SOIGNER ?

8 MARS 2022

18H - 20H

MUSÉE DÉPARTEMENTAL BRETON -
QUIMPER

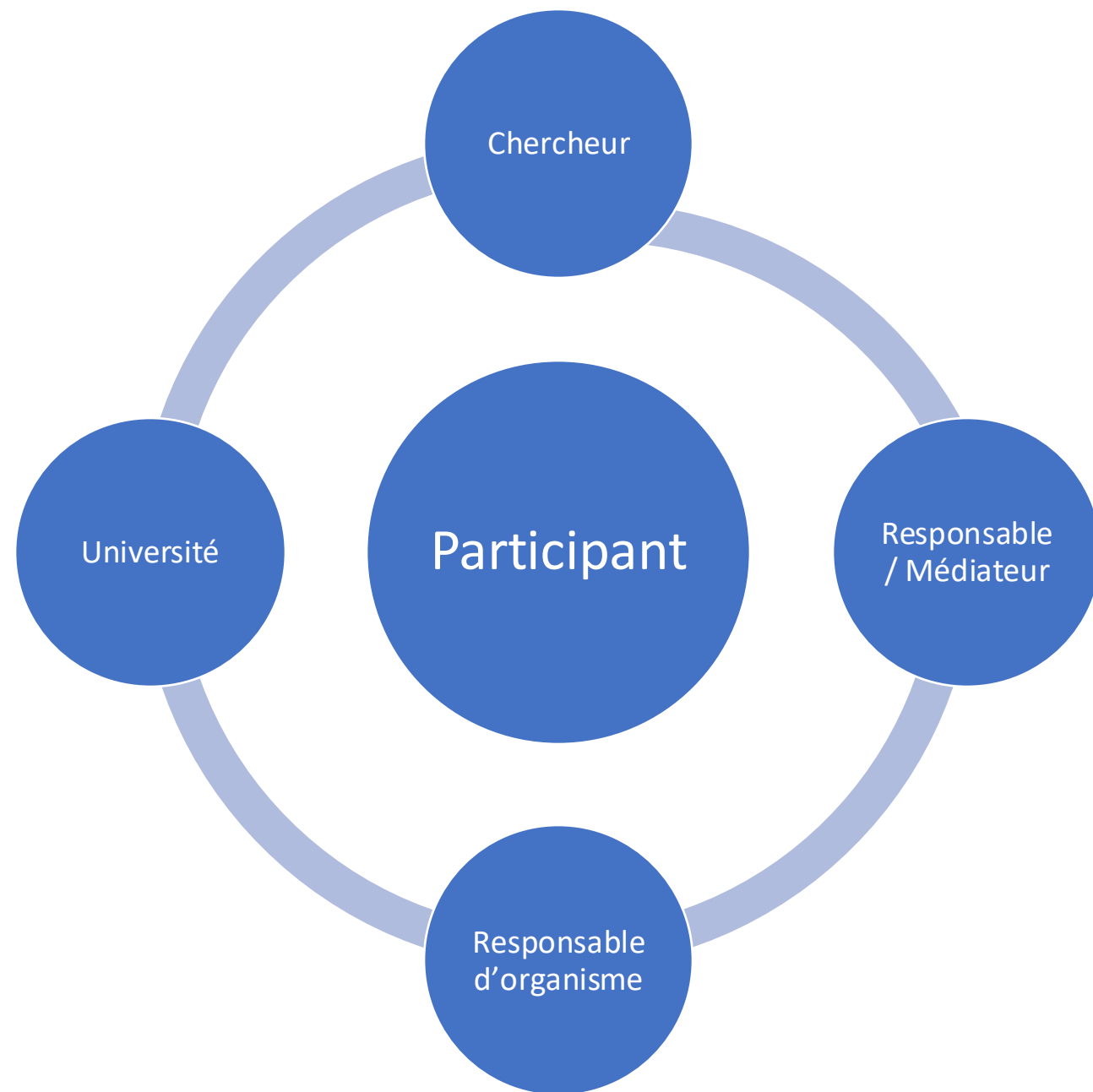
ÉVÈNEMENT EN BRETAGNE ET EN LIGNE
ÉVÈNEMENTS GRATUITS
INSCRIPTION OBLIGATOIRE

metis-lab.com



La recherche en "cocréation" avec de multiples partenaires

- **Agir par la diversité et l'étendue de son action dans le domaine social**, avec des partenariats (instituts, hôpitaux, musées, associations...)
- **Des collaborations d'experts avec des programmes universitaires** mènent des recherches dans les domaines de la santé, de l'éducation et de la société, au niveau local et international.
- **Créer de l'interdisciplinarité** est l'ADN d'un "musée cocréatif" pour tous, publics de proximité, familles, enfants aux seniors.
- Création d'un comité **ART ET SANTÉ**

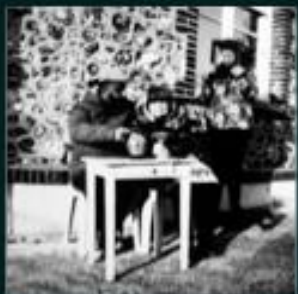




ACTU-CHARTRES « Une exposition faisant suite à des ateliers de muséothérapie à découvrir jusqu'au 24 septembre. 04/09/2023

- **Hôpital et Musée d'art et d'histoire de Dreux dévoilent la muséothérapie**
- *Premier Pas 2023* : quand le Centre hospitalier Victor-Jousselin et le Musée d'art et d'histoire de Dreux (Eure-et-Loir) s'exposent cela donne un rendez-vous culturel pour la douzième année consécutive.
- Chaque année **depuis 2010**, l'hôpital et le Musée d'art et d'histoire développent un partenariat pour proposer des **temps de médiation artistique** hors des murs aux patients hospitalisés.
- Ce dispositif s'inscrit dans le cadre d'une **convention «culture et santé»** entre la **Ville et l'hôpital**.

UN AUTRE
REGARD
SUR LES COLLECTIONS
DES MUSÉES
DE LA RÉGION CENTRE



2019 : Dans le cadre du projet Musées et Santé, 6 musées, 5 artistes et 19 structures sanitaires et médico-sociales de la région Centre Val-de-Loire ont travaillé ensemble à la réalisation de 5 expositions itinérantes.

Pour proposer un autre regard sur les collections, des actions :

- Ateliers menés par un artiste avec les usagers des établissements de santé pour mettre en œuvre des “cartels sensibles”.
- Ceux-ci prennent la forme de réalisations artistiques (photographique, sonore, plastique... suivant les différents projets) proposant une interprétation / vision des œuvres choisies.
- Attention portée à l’accessibilité de ces kits d’exposition au plus large public.
- Les expositions furent réservées auprès des musées par toute structure souhaitant les présenter dans leurs locaux.

Le projet Musées et Santé, mené par l’association Musées en Centre-Val de Loire en partenariat avec la Mission régionale Culture-Santé, vise au rapprochement du réseau des musées et des structures médico-sociales.

Organisé par :

- Musée de l’Hospice Saint-Roch
- Musée des Beaux-Arts d’Orléans
- Musée des Beaux-Arts de Tours.

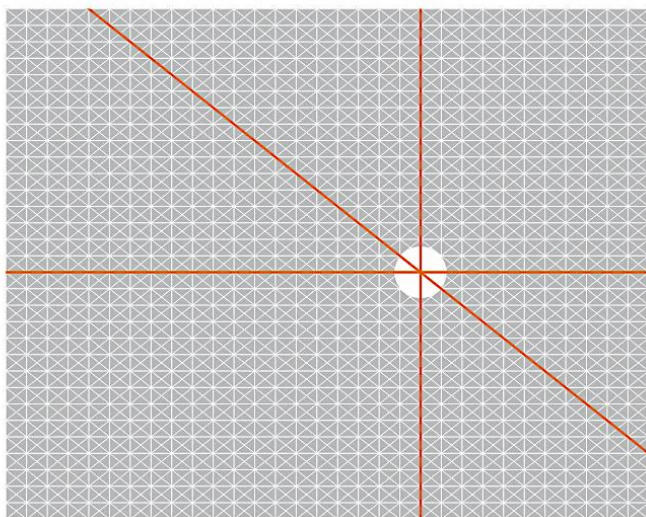
Co-organisé avec :

- Musée de la Marine de Loire à Châteauneuf-sur-Loire
- Musée des Beaux-Arts et d’histoire naturelle de Châteaudun
- Château royal de Blois

1

FRAMEwork

Guide muséal pour l'accueil des personnes autistes



FRAME French American Museum Exchange

DES ARTISTES AUTISTES VOUS FONT SORTIR DU CADRE

LAISSEZ-VOUS SURPRENDRE EN DÉCOUVRANT L'UNIVERS DE 3 ARTISTES ATYPIQUES



Exposition suivie d'un cocktail
EXPOSITION

MARDI 21 NOVEMBRE 2023 DE 18H00 À 22H00
AU PALAIS DES BEAUX-ARTS DE LILLE

MAIS AUSSI

LUNDI 20 NOVEMBRE	MERCREDI 22 NOVEMBRE	JEUDI 23 NOVEMBRE	VENDREDI 24 NOVEMBRE
Soirée théâtre-débat « Autisme / Emploi » en présence de la Compagnie la Belle Histoire Médiathèque l'Odyssee 794 avenue de Dunkerque Lomme À partir de 19h	Atelier « origami » Le Bazaar St-So à Lille 10h - 12h Événement ouvert aux employeurs, aux professionnels de l'accompagnement	Visite guidée « atypique » du Palais de Beaux-Arts à Lille 10h30 - 12h Événement ouvert à tous	Visite guidée « atypique » 10h30 - 12h Suivie d'un atelier artistique avec une artiste hors-pairs 13h30 - 15h Palais de Beaux-Arts à Lille Événement ouvert à tous

Scannez ce QR code pour vous inscrire aux événements de la Semaine Européenne de l'Emploi des Personnes Handicapées





2021 : Guide muséal pour l'accueil des personnes autistes par FRAME

Le Palais des Beaux-Arts de Lille, le Dallas Museum of Art et le Musée des beaux-arts de Montréal sont engagés dans une démarche active autour de l'autisme depuis de nombreuses années. Ce guide est destiné aux professionnels des musées pour l'accueil des personnes autistes. Projet soutenu par le réseau FRAME (French American Museum Exchange) pour un égal accès à l'art de tous les publics.

Troubles du spectre de l'autisme (TSA)

Ce trouble neuro-développemental peut altérer le comportement social, la communication et le langage




»»

Pas de cause unique identifiée

TOUCHE 1

100

personne

DONT



3 garçons



1 fille

POUR

On estime à 700 000

le nombre de personnes concernées

DONT

&

100 000 jeunes de moins de 20 ans

600 000 adultes


60%


Des enfants autistes sont non scolarisés



Entre 3&5 ans

C'est l'âge moyen et tardif auquel le diagnostic d'autisme est porté





0,5%

des personnes présentant un trouble du spectre de l'autisme travaillent en milieu ordinaire

11,6%

des adultes autistes disposent d'un logement personnel

Source : Cour des comptes - Vaincre l'autisme - Opinion Way - Drees



La Bulle, premier espace d'apaisement (9m²) en musée, inspiré de la méthode Snoezelen initiée dans les années 1970 aux Pays-Bas, et co-construit avec des personnes en situation de handicap. Au sein du parcours, il favorise l'inclusion des visiteurs avec hypersensibilité ou troubles du spectre autistique et reste ouvert à tous.

Le sac du marin est proposé gratuitement aux familles avec enfants de 3 à 5 ans ou présentant un trouble du spectre autistique, pour accompagner leur visite. Il propose un livret illustré à suivre en famille et du matériel sensoriel pour découvrir les collections grâce à huit activités, chacune sollicitant un des 5 sens, tout en s'amusant ensemble.

2023 : Musée national de la Marine, Paris

Best Practice de l'ICOM CECA par l'International Committee pour sa démarche d'accessibilité universelle 2024



Espace Snoezelen du musée de la Marine, Paris
© Clément Dorval / Ville de Paris
Sac du marin
© Musée national de la Marine

2023 : Le Palais de Tokyo, Paris, inaugure le hamo

Espace consacré à l'éducation, la médiation et l'inclusion par l'art

- Attention portée à la santé mentale, dont le Palais de Tokyo fait une priorité à un moment où la conscience de la neurodiversité se généralise, tandis que la souffrance psychique touche de plus en plus les jeunes générations.
- Afin d'accompagner le Palais de Tokyo dans sa réflexion sur une meilleure prise en compte de l'accueil des personnes, notamment sur les questions liées à la santé psychique et mentale, et établir des propositions.



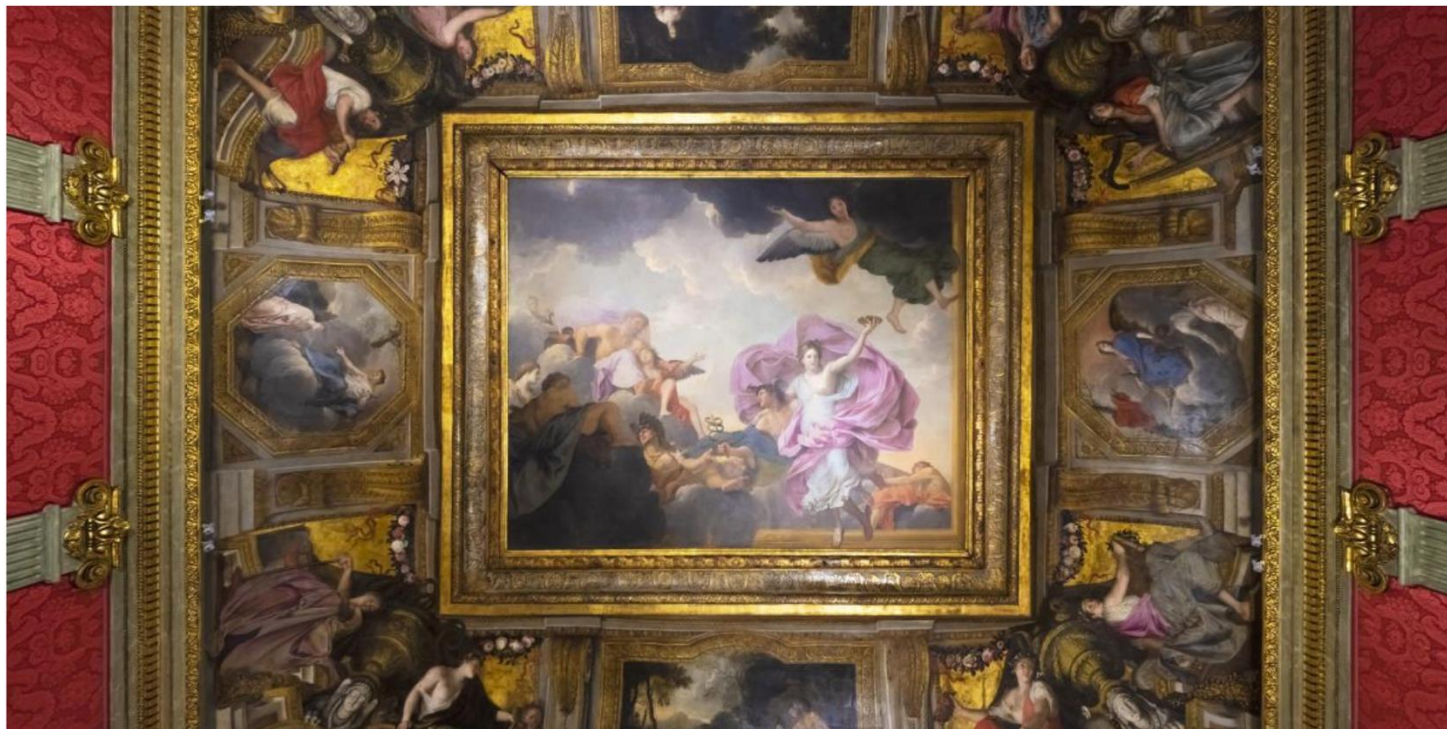
Conçu par Freaks Architecture, le hamo dessine un territoire libre d'accès, connecté au hall d'entrée du Palais de Tokyo : une attention est portée aux formes et matériaux, chaleureux et écologiques.

© Quentin Chevrier



communiqué
de presse

CARNAVALET INSPIRE ! WEEK-END BIEN-ÊTRE AU MUSÉE



17^e – 18^e siècles, 19^e siècle, 20^e – 21^e siècles
Adultes, En famille

Agenda

[Réserver un billet →](#)

Samedi 5 octobre et dimanche 6 octobre 2024

Poussez les portes du musée Carnavalet - Histoire de Paris pour un week-end dédié au bien-être. Au programme : yoga, méditation, art-thérapie, méditation en famille, baby-visites...

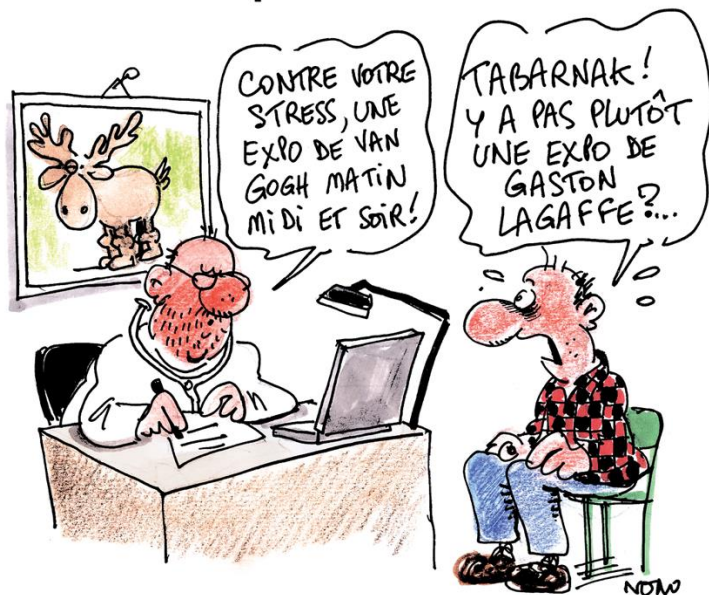


© Fabrice Gaboriau / Paris Musées - Musée Carnavalet - Histoire de Paris

Septembre 2024 Art-thérapie et troubles psy, le Musée Carnavalet s'engage

Grâce à un soutien du fonds ENTREPRENDRE POUR AIDER, le MUSÉE CARNAVALET à Paris propose davantage d'ateliers d'art-thérapie à des personnes souffrant de troubles psychiques, annoncent les deux structures dans un communiqué (ci-dessous). Engagé pour trois ans, ce partenariat vise également à former en santé mentale les personnels des musées de la ville de Paris.

Montréal. Les patients en cure au musée



Le Musée des Beaux-Arts de Montréal et des médecins de la métropole canadienne ont conclu un partenariat pour que les praticiens prescrivent, à partir du 1^{er} novembre, des ordonnances médicoculturelles à leurs patients.

Le Télégramme, 31 octobre 2018

MONTRÉAL 2018 : UNE PREMIÈRE LES PRESCRIPTIONS MUSÉALES MÉDICALES

Depuis le 1^{er} novembre 2018, les membres de Médecins francophones du Canada prescrivent à leurs patients des visites au Musée des beaux-arts de Montréal. Adjuvant aux traitements conventionnels, ces ordonnances médicales inédites permettent aux patients et à leurs proches (famille et aidants) de profiter des bienfaits de l'art sur la santé dans le cadre de visites gratuites.

© Prescription muséale MBAM / Association des Médecins francophones du Canada, 2018. Photo MBAM, Jean-François Brière

 MUSÉE DES BEAUX-ARTS MONTRÉAL	PRESCRIPTION MUSÉALE
	 MÉDECINS FRANCOPHONES DU CANADA
NOM DU PATIENT : _____	
<p>R</p> Profitez d'une visite gratuite au Musée pour vous faire du bien!	
NOM DU MÉDECIN : _____	
NUMÉRO DE MEMBRE : _____	
SIGNATURE : _____	
L'art fait du bien, c'est prouvé!	
L'expérience artistique et le contact avec des œuvres d'art ont des effets positifs sur la santé et le mieux-être.	
1380, rue Sherbrooke Ouest, Montréal. mbam.qc.ca	
<small>Admet jusqu'à deux adultes et deux enfants (17 ans et moins) Valable pour une visite jusqu'au 31 décembre 2019. Les fac-similés ne sont pas acceptés.</small>	

DEPUIS 2018 : Prescriptions muséales et culturelles à Compiègne, Bruxelles, Genève, Montpellier, Lille, Nice ...

LE QUOTIDIEN
DU MEDECIN



Toute l'actualité médicale ▼

À la une Actu médicale Santé & Société Libéral / Soins de ville Hôpital Jeunes Médecins FMC & Recos Annonces /

Accueil > Loisirs

À Lille, la prescription muséale

PAR CAROLINE CHAINE - PUBLIÉ LE 25/05/2023

0 RÉACTIONS COMMENTER    

Précurseur de l'utilisation du musée et de ses œuvres dans un objectif thérapeutique, le Palais des Beaux-Arts de Lille va développer ses actions d'art-thérapie. À partir de juin, ce sont 140 ateliers par an qui seront organisés, permettant d'accueillir, sur « prescription muséale », jusqu'à 1400 patients du CHU. La période test a été concluante, avec des malades venus notamment des services d'oncologie, addictologie et pédopsychiatrie. De nouveaux champs d'action vont être explorés, avec un programme de recherche en faveur de patients atteints de la maladie d'Alzheimer suivis au Centre Mémoire et d'autres du service d'Assistance médicale à la procréation et Préservation de la fertilité. Une convention triennale sera signée en septembre entre le Palais des Beaux-Arts et le CHU de Lille.

Accueil | L'Art sur ordonnance

MO.CO.



« L'art est une garantie de santé mentale »

Louise Bourgeois



- 2022 : MO.CO. Montpellier Contemporain et le Département d'Urgences et Post Urgences Psychiatriques (DUPUP) du CHU de Montpellier inaugurent un projet partenarial intitulé *L'Art sur ordonnance*.
- Il repose sur la conviction commune de la nécessité à sensibiliser le public aux avantages de l'engagement artistique pour la santé mentale et vise à faire sortir les patients de l'hôpital en leur prescrivant l'art.
- Ce projet pilote a pour vocation, si concluant à l'issue des études scientifiques qui l'accompagnent, de perdurer et rayonner à travers la France.

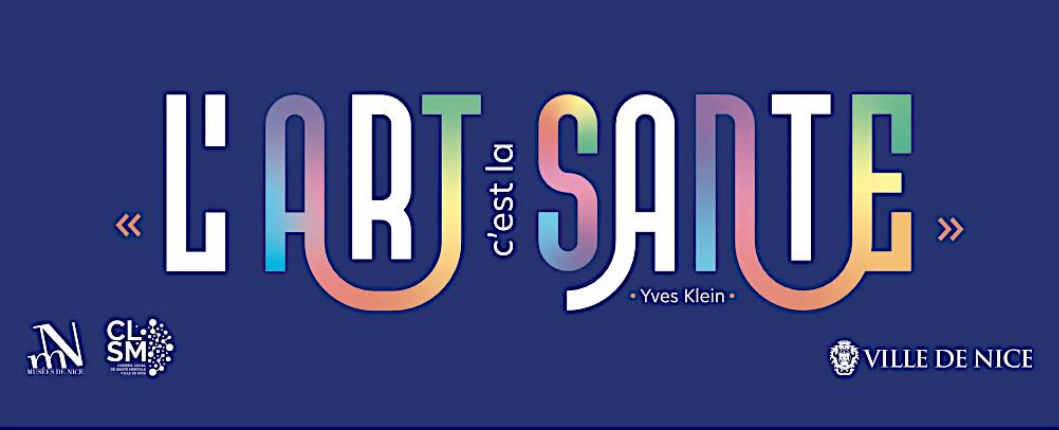
NICE : premières prescriptions été 2024

- Psychiatres niçois, hospitaliers ou libéraux (33 médecins prescripteurs)
- Accès à un des 10 musées de la ville avec un accompagnant adulte, gratuit pour les enfants
- Groupe de travail (direction des musées, psychiatres, usagers en santé mentale, proches /aidants et la direction de la santé) pour la construction du parcours + outils.

Le kit comprend :

1. Des **affiches** à mettre dans les salles d'attente pour encourager les usagers à solliciter leur médecin
 2. Une **pochette** à destination des psychiatres comprenant :
 - carnet à souche avec des coupons détachables qui sont remis à l'utilisateur
 - livret d'info présentant chaque musée de la ville
 - dépliants des musées qui pourront être remis à l'utilisateur
 - mode d'emploi pour la prescription
- **Visites guidées** (2 par mois) pour les psychiatres (mieux connaître les musées de la ville et mieux orienter les usagers).
 - **Sensibilisation des agents d'accueils** des musées sur la santé mentale.
 - **Suivi quantitatif** : la direction des musées de la ville a créé une touche spécifique sur les caisses
 - **Possibilités d'évaluation qualitative** auprès des psychiatres et des usagers.

© Ville de Nice



« L'ART c'est la SANTE »
• Yves Klein •

Numéro du médecin

Nom du bénéficiaire

Date

Musée

VILLE DE NICE

Selon l'OMS, l'art est bénéfique pour la santé, tant physique que mentale.

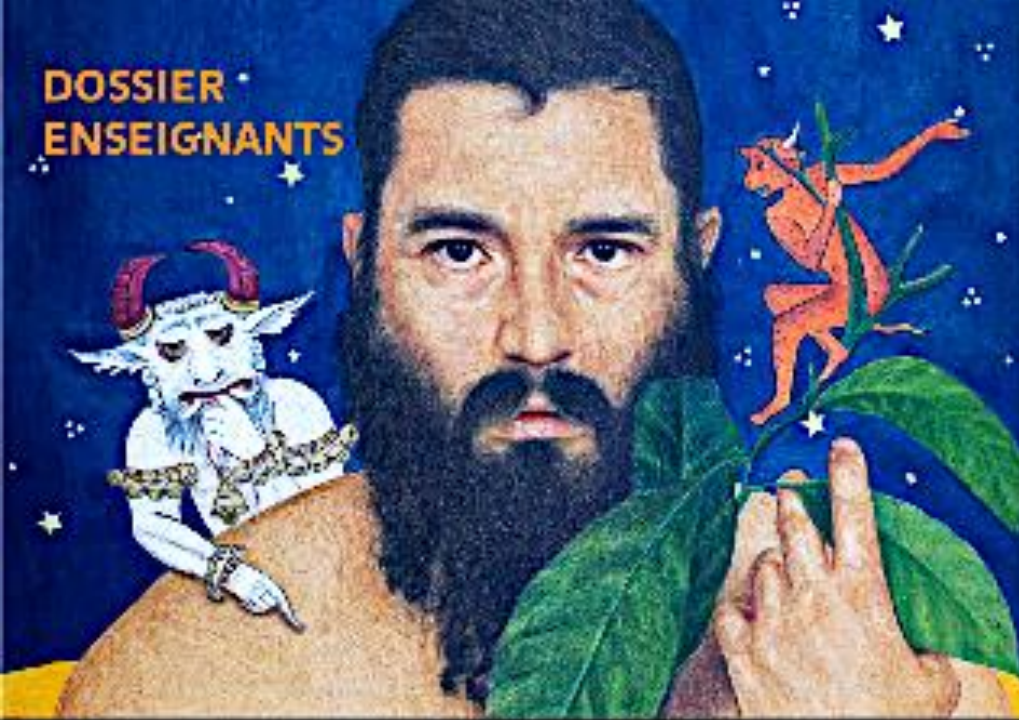
CONDITIONS D'UTILISATION

- Visite offerte par la Ville de Nice sur prescription médicale.
- Possibilité d'être accompagné par une personne.
- La visite s'effectue librement dans le cadre des heures d'ouverture du musée choisi.
- Prescription muséale nominative (non échangeable) et ne peut être modifiée.

Vos données personnelles - RGPD

Vos noms sont recueillis par la Direction de la Santé de la Ville de Nice à des fins statistiques. Ils sont conservés 1 an. Pour obtenir plus d'informations ou demander leur suppression, contactez la Ville de Nice : 04 97 13 52 36 ou sur www.nice.fr, « Données personnelles », en bas de page.

DOSSIER
ENSEIGNANTS



L'Institut du monde arabe
présente l'exposition :

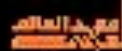
27.09.22 — 19.02.23

Habibi

Les révolutions de l'amour

حبيبي

INSTITUT
DU MONDE
ARABE



PREMIER GUIDE SUR LA DIVERSITÉ SEXUELLE ET DE GENRE DANS LA CULTURE ARABE

- L'IMA a initié un partenariat avec la Fondation Jasmin Roy – Sophie Desmarais canadienne qui lutte contre les discriminations et l'intimidation
- Avec Safa Ben Saad, Professeure associée à l'Université de Sherbrooke
- Destiné à la formation des guides-conférenciers et professeurs,
- Interventions en milieu rural de l'IMA avec la DILCRAH

DIVERSITÉ SEXUELLE ET DE GENRE DANS LA CULTURE ARABE

Les leçons du *adab*

par Safa Ben Saad*



FONDATION
**Jasmin Roy
Sophie Desmarais**

INSTITUT
DU MONDE
ARABE



CULTURE AND LOCAL DEVELOPMENT: MAXIMISING THE IMPACT

Guide for Local Governments Communities and Museums



LE MUSEE, ACTEUR POUR LA SANTÉ PUBLIQUE

Validations des organisations internationales

ICOM/OCDE 2018

OMS EUROPE 2019

En ligne



HEALTH EVIDENCE NETWORK SYNTHESIS REPORT 67

What is the evidence on the role of the arts in improving health and well-being?
A scoping review

Daisy Fancourt | Saoirse Finn



musées

et collections publiques de France



Revue de l'association nationale des conservateurs du patrimoine et des professionnels des musées et des autres patrimoines publics de France

n°235



**Le caring museum
ou le musée
comme lieu de soin
et de mieux-être**

sommaire

Le caring museum ou le musée comme lieu de soin et de mieux-être

Administration
Christophe VITAL,
trésorier et administrateur de l'AGCCPF

Direction de publication
Catherine CUENCA,
Présidente de l'AGCCPF

Coordination du numéro:
Sophie BARTHÉLÉMY, directrice du Musée
des Beaux-Arts de Bordeaux,
vice-présidente de l'APSMNA ;
Laurence LAMY, directrice des musées de Niort
Agglo, présidente de l'APSMNA ;
Laudine MICHELIN, responsable du Pôle des
collections et des expositions au musée Labenche
de Brive-la-Gaillarde, vice-présidente de l'APSMNA ;
Elsa TILLY, chargée d'informatisation des
collections au Musée d'Aquitaine de Bordeaux,
secrétaire de l'APSMNA

Édition et abonnements
AGCCPF - Maison de la vie associative et
Citoyenne de Paris Centre
5 rue du Louvre - 75001 PARIS
Bulletin d'abonnement en page 36

Graphisme - Publicité
France Edition Multimédia
CS 90014 - 66028 Perpignan Cedex
Tél. 04 68 66 94 75 - Fax 04 68 66 93 33

Impression
Imprimerie spéciale France Edition Multimédia

Dépôt légal à parution
Les opinions exprimées dans les articles
n'engagent que la responsabilité de leurs auteurs.
Prix de vente du numéro : 25€ (port compris)

Remerciements
Publication recevant l'aide financière
du ministère de la culture, nous remercions pour
leur soutien la Direction générale des patrimoines
et le Service des musées de France.

Couverture
© Statue en gypse de la tête d'Apollon avec
stéthoscope. OTTO / Alamy Banque d'Images

2 PRÉFACE

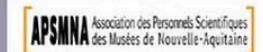
2 - **Préface**
Catherine Cuenca, conservatrice générale honoraire, présidente de l'AGCCPF

3 AVANT-PROPOS

3 - **Avant-propos - Nous sommes Care.**
Des maux ... des remèdes muséaux
Laurence Lamy, directrice - conservatrice en chef des musées de Niort Agglo, présidente de l'APSMNA

4 LE CARING MUSEUM OU LE MUSÉE COMME LIEU DE SOIN ET DE MIEUX-ÊTRE

- 4 - **Introduction - Le Caring Museum ou le musée comme lieu de soin et de mieux-être.**
Une journée professionnelle muséale, médicale et sociale
Sophie Barthélémy, directrice du Musée des Beaux-Arts de Bordeaux et Laudine Michelin, responsable du Pôle des collections et des expositions au musée Labenche, vice-présidentes de l'APSMNA
- 7 - **Du care au cure, la muséothérapie**
Nathalie Bondil, directrice du musée et des expositions à l'Institut du monde arabe, Paris
- 11 - **Entre care & inclusion au musée : vers des médiateurs muséo-sociaux pour se soucier de tous les publics ?**
Muriel Molinier, enseignante en muséologie à l'Université Paul Sabatier-Toulouse III, docteure en Sciences de l'Information et de la communication, et chercheuse associée au GRHAPES
- 15 - **Faire du musée un lieu de bien-être pour les enfants et leurs accompagnants**
Élise L'Hôte, attachée à la direction de la pédagogie, des partenariats et de la communication, Musée en Herbe, Paris
- 18 - **Premier Pas, 12 ans après, le secret d'un partenariat pérenne**
Delphine Eristov, chargée des publics du Musée d'Art et d'Histoire, Dreux, Margaux Lerivray, ergothérapeute au pôle de santé mentale de l'hôpital Victor Jousselein, Dreux et Barbara Ferjani, cadre de santé au sein du service de psychiatrie générale de l'hôpital Victor Jousselein, Dreux
- 22 - **L'art-thérapie au château de Versailles : naissance d'une démarche**
Mélanie Bacquart, responsable du secteur des publics spécifiques du château de Versailles
- 26 - **La place de l'art dans l'enseignement des humanités en santé.**
Expériences d'ateliers de médecine narrative au musée, à Bordeaux
Isabelle Galichon, Université Bordeaux Montaigne, UR PLURIELLES (UBM), chaire de médecine narrative et Isabelle Beccia, responsable de la médiation institutionnelle du Musée des Beaux-Arts, Bordeaux
- 29 - **Muséothérapie ou art-thérapie au musée ?**
Réflexions sur ces deux notions suite à un retour d'expérience avec le musée des Arts Décoratifs et du Design et la Maison des Arts et des Art-Thérapeutes d'Aquitaine à Bordeaux
Nolwenn Tournoux, chargée de développement et art-thérapeute, Association Le Dire Autrement, Maison des Arts et des Art-thérapeutes d'Aquitaine, Bordeaux
- 32 - **Bibliographie sélective**



Avec l'aide de la Direction
des affaires culturelles de Nouvelle-Aquitaine

Association nationale des conservateurs du patrimoine et des
professionnels des musées et des autres patrimoines publics de France

L'ÉCOLE DU LOUVRE



Séminaire annuel depuis 2022 sur « La muséothérapie » 2^e cycle médiation



FORMATION EN PRÉSENTIEL

Du Care au Cure : muséothérapie et caringmuseum

INSTITUT NATIONAL
DU PATRIMOINE
Formation 2025



DU 08 SEPTEMBRE 2025 AU 10
SEPTEMBRE 2025
3 JOURS



PARIS

Du 8 au 10 septembre 2025, cette formation présente des exemples, outils et méthodes récemment appliqués en contexte muséal et permettant le développement du bien-être psychique, mental, physiologique des visiteurs, ainsi que l'ensemble des relations déployées entre les musées et les établissements de soin.

Dans notre période post-pandémique, les pratiques innovantes concernant les arts et la santé dans les musées s'imposent. Des rapports internationaux de l'OCDE/ICOM (2018) et de l'OMS (2019) comme de nombreuses études de cas insistent déjà sur la pertinence de ces nouvelles pratiques : Le musée est un lieu de bien-être, de mieux-être voire de guérison. L'OMS ne limite pas la santé à l'absence de maladies ou d'infirmités mais insiste sur l'importance d'un état de bien-être physique, mental et social, centrés sur des besoins individuels et la qualité de vie. Le musée est un vecteur d'une meilleure santé individuelle et publique.



CATALOGUE

FORMATIONS

SANTÉ

DIPLÔMANTES ET QUALifiantES

UNIVERSITÉ CLAUDE BERNARD LYON 1

Le développement professionnel continu et la formation continue

Formations en médecine

Formations en Odontologie

Formations en Pharmacie

Formations en Réadaptation

Formations transverses

Diplômes d'Université en Santé

D.U. de Santé : Prescriptions culturelles : arts et santé

Responsable d'enseignement :

Dr Carole BURILLON, Présidente du Comité de Coordination des Études Médicales de l'université Lyon1.
Past-doyen de la faculté de médecine et de maïeutique Lyon Sud-Charles Mérieux PUPH
Ophtalmologie et chef de service, CHU Lyon

Coordinateurs du diplôme:

- Dr Pierre LEMARQUIS, neurologue
- Laure MAYOUD, psychologue
- Nathalie BONDIL, historienne de l'art

L'enseignement se fait sur 1 année universitaire sur un volume global de 80 heures
Première formation en France, dans le cadre d'une formation en santé.

Objet

Sensibiliser les soignants ou acteurs du soin à l'aide aux soins apportées par les prescriptions culturelles sur le plan psychologique et dans l'amélioration des interactions et des liens soignants-soignés.

Objectifs

- Développer une formation interdisciplinaire et transdisciplinaire en s'appuyant sur les connaissances actuelles montrant l'importance de l'art dans le soin
- Développer des connaissances scientifiques diverses et complémentaires de base en biologie et neurobiologie, en épigénétique, psychologie, sociologie, anthropologie,
- Développer les prescriptions culturelles dans son milieu professionnel
- Améliorer la prise en charge des pathologies des patients âgés et des maladies chroniques, la PEC des maladies pédiatriques

Date limite inscription : 15 novembre 2024

<https://offre-de-formations.univ-lyon1.fr/parcours-1744/prescriptions-culturelles-arts-et-sante.html>